

Inspiron 22 3000

Manuale di servizio

Modello computer: Inspiron 22-3264
Modello normativo: W17B
Tipo normativo: W17B003



Messaggi di N.B., Attenzione e Avvertenza



N.B.: un messaggio N.B. (Nota Bene) indica informazioni importanti che contribuiscono a migliorare l'utilizzo del prodotto.



ATTENZIONE: Un messaggio di **ATTENZIONE** indica un danno potenziale all'hardware o la perdita di dati, e spiega come evitare il problema.



AVVERTENZA: Un messaggio di **AVVERTENZA** indica un rischio di danni materiali, lesioni personali o morte.

© 2016 Dell Inc. Tutti i diritti riservati. Questo prodotto è protetto dalle leggi sul copyright e sulla proprietà intellettuale internazionali e degli Stati Uniti. Dell e il logo Dell sono marchi registrati di Dell Inc. negli Stati Uniti e/o in altre giurisdizioni. Tutti gli altri marchi e nomi qui menzionati possono essere marchi registrati delle rispettive società.

2016 - 08

Rev. A00

Sommario

Prima di intervenire sui componenti interni del computer.....	9
Operazioni preliminari	9
Istruzioni di sicurezza.....	10
Strumenti consigliati.....	11
Elenco viti.....	11
Dopo aver effettuato interventi sui componenti interni del computer.....	13
Panoramica tecnica.....	14
Vista interna del computer.....	14
Componenti della scheda di sistema.....	15
Rimozione del piedistallo.....	18
Piedistallo a cavalletto.....	18
Piedistallo a colonna.....	20
Procedura per rimuovere il supporto di montaggio dalla base del piedistallo.....	21
Ricollocamento del piedistallo.....	24
Piedistallo a cavalletto.....	24
Piedistallo a colonna.....	24
Procedura per ricollocare il supporto di montaggio alla base del piedistallo.....	24



Rimozione del coperchio posteriore.....	25
Prerequisiti.....	25
Procedura.....	25
Ricollocamento del coperchio posteriore.....	27
Procedura.....	27
Post-requisiti.....	27
Ricollocamento dell'unità ottica.....	28
Prerequisiti.....	28
Procedura.....	28
Rimozione dell'unità ottica.....	31
Procedura.....	31
Postrequisiti.....	31
Rimozione del disco rigido.....	32
Prerequisiti.....	32
Procedura.....	32
Ricollocamento del disco rigido.....	35
Procedura.....	35
Postrequisiti.....	35
Rimozione della protezione della scheda di sistema.....	36
Prerequisiti.....	36
Procedura.....	36
Ricollocamento della protezione della scheda di sistema.....	38
Procedura.....	38
Postrequisiti.....	38



Rimozione del modulo di memoria.....	39
Prerequisiti.....	39
Procedura.....	39
Ricollocamento del modulo di memoria.....	41
Procedura.....	41
Postrequisiti.....	43
Rimozione della scheda per reti senza fili.....	44
Prerequisiti.....	44
Procedura.....	44
Ricollocamento della scheda per reti senza fili.....	46
Procedura.....	46
Postrequisiti.....	48
Rimozione della scheda dei pulsanti di controllo.....	49
Prerequisiti.....	49
Procedura.....	49
Ricollocamento della scheda di controllo dei pulsanti... 	51
Procedura.....	51
Postrequisiti.....	51
Rimozione del microfono.....	52
Prerequisiti.....	52
Procedura.....	52
Ricollocamento del microfono.....	54
Procedura.....	54
Postrequisiti.....	54



Rimozione della fotocamera.....	55
Prerequisiti.....	55
Procedura.....	55
Ricollocamento della fotocamera.....	59
Procedura.....	59
Postrequisiti.....	59
Rimozione della batteria pulsante.....	60
Prerequisiti.....	60
Procedura.....	60
Ricollocamento della batteria pulsante.....	62
Procedura.....	62
Postrequisiti.....	62
Rimozione della ventola.....	63
Prerequisiti.....	63
Procedura.....	63
Ricollocamento della ventola.....	65
Procedura.....	65
Postrequisiti.....	65
Rimozione del dissipatore di calore.....	66
Prerequisiti.....	66
Procedura.....	66
Ricollocamento del dissipatore di calore.....	68
Procedura.....	68
Postrequisiti.....	68

Rimozione degli altoparlanti.....	69
Prerequisiti.....	69
Procedura.....	69
Ricollocamento degli altoparlanti.....	71
Procedura.....	71
Postrequisiti.....	71
Rimozione della scheda di sistema.....	72
Prerequisiti.....	72
Procedura.....	73
Ricollocamento della scheda di sistema.....	76
Procedura.....	76
Postrequisiti.....	76
Rimozione del gruppo dello schermo.....	78
Prerequisiti.....	78
Procedura.....	78
Ricollocamento del gruppo dello schermo.....	83
Procedura.....	83
Post-requisiti.....	83
Rimozione del cavo dello schermo.....	85
Prerequisiti.....	85
Procedura.....	85
Ricollocamento del cavo dello schermo.....	87
Procedura.....	87
Post-requisiti.....	87



Rimuovere il piedino in gomma.....	88
Prerequisiti.....	88
Procedura.....	88
Ricollocamento del piedino in gomma.....	90
Procedura.....	90
Post-requisiti.....	90
Programma di installazione del BIOS.....	91
Panoramica del BIOS.....	91
Inserimento del programma di installazione del BIOS.....	91
Cancellazione delle password dimenticate.....	92
Prerequisiti.....	92
Procedura.....	92
Postrequisiti.....	93
Cancellazione delle impostazioni CMOS.....	94
Prerequisiti.....	94
Procedura.....	94
Postrequisiti.....	95
Aggiornamento del BIOS.....	96
Indicatori di diagnostica di sistema.....	97
Come ottenere assistenza e contattare Dell.....	99
Risorse di self-help.....	99
Come contattare Dell.....	100

Prima di intervenire sui componenti interni del computer




N.B.: Le immagini contenute in questo documento possono differire a seconda della configurazione ordinata.

Operazioni preliminari

- 1 Salvare e chiudere tutti i file aperti e uscire da tutte le applicazioni in esecuzione.
- 2 Arrestare il computer.

Le istruzioni per l'arresto variano a seconda del sistema operativo installato sul computer.

- Windows 10: fare clic su **Start** →  **Alimentazione** → **Arresta il sistema**.
- Windows 8.1: nella schermata **Start**, fare clic sull'icona di alimentazione  → **Arresta il sistema**.
- Windows 7: fare clic su **Start** → **Arresta il sistema**.



N.B.: Se si utilizza un sistema operativo diverso, consultare la documentazione relativa alle istruzioni sullo spegnimento del sistema operativo.

- 3 Scollegare il computer e tutte le periferiche collegate dalle rispettive prese elettriche.
- 4 Scollegare tutti i cavi come cavi telefonici, cavi di rete e così via, dal computer.
- 5 Scollegare tutti i dispositivi collegati e periferiche come tastiera, mouse, monitor, e così via, dal computer.
- 6 Rimuovere qualsiasi scheda flash e disco ottico dal computer, se applicabile.
- 7 Dopo aver scollegato il computer, tenere premuto il pulsante di alimentazione per circa 5 secondi per mettere a terra la scheda di sistema.









ATTENZIONE: Collocare il computer su una superficie morbida, piana e pulita per evitare di graffiare lo schermo.


- 8 Collocare il computer rivolto verso il basso.



Istruzioni di sicurezza

Utilizzare le seguenti istruzioni di sicurezza per proteggere il computer da danni potenziali e per garantire la propria sicurezza personale.

-  **AVVERTENZA:** Prima di lavorare sui componenti interni del computer, leggere attentamente le informazioni sulla sicurezza fornite con il computer. Per maggiori informazioni sulle procedure di sicurezza consigliate, consultare l'home page sulla conformità alle normative all'indirizzo www.dell.com/regulatory_compliance.
-  **AVVERTENZA:** Scollegare tutte le fonti di alimentazione prima di aprire il coperchio o i pannelli del computer. Dopo aver terminato gli interventi sui componenti interni del computer, ricollocare tutti i coperchi, i pannelli e le viti prima di collegare il dispositivo a una presa elettrica.
-  **ATTENZIONE:** Per evitare danni al computer, assicurarsi che la superficie di lavoro sia piana e pulita.
-  **ATTENZIONE:** Per evitare danni ai componenti e alle schede, maneggiarli dai bordi ed evitare di toccare piedini e contatti.
-  **ATTENZIONE:** L'utente dovrà eseguire esclusivamente interventi di risoluzione dei problemi e riparazioni su autorizzazione o sotto supervisione del team di assistenza tecnica Dell. I danni dovuti alla manutenzione non autorizzata da Dell non sono coperti da garanzia. Consultare le istruzioni relative alla sicurezza fornite con il prodotto o all'indirizzo www.dell.com/regulatory_compliance.
-  **ATTENZIONE:** Prima di toccare qualsiasi componente all'interno del computer, scaricare a terra toccando una superficie metallica non verniciata, come ad esempio il metallo sul retro del computer. Durante l'intervento, toccare periodicamente una superficie metallica non verniciata per scaricare l'elettricità statica, che potrebbe danneggiare i componenti interni.

 **ATTENZIONE:** Quando si scollega un cavo, tirare il relativo connettore o la linguetta di estrazione, non il cavo stesso. Alcuni cavi sono dotati di connettori con linguette di blocco o viti a testa zigrinata che è necessario sganciare prima di scollegare il cavo. Quando si scollegano i cavi, mantenerli allineati uniformemente per evitare di piegare i piedini dei connettori. Quando si collegano i cavi, accertarsi che le porte e i connettori siano orientati e allineati correttamente.

 **ATTENZIONE:** Premere ed estrarre eventuali schede installate nel lettore di schede multimediali.

Strumenti consigliati

Le procedure in questo documento potrebbero richiedere i seguenti strumenti:

- Cacciavite a croce
- Graffietto in plastica

Elenco viti

Componente	Fissata al	Tipo di vite	Quantità
Piedistallo a cavalletto	Coperchio posteriore	M4x8	2
Piedistallo a colonna	Coperchio posteriore	M4x8	4
supporto dell'unità ottica	Base del gruppo schermo	M3x5	1
supporto dell'unità ottica	Unità ottica	M2X2.5	2
Gruppo disco rigido	Base del gruppo schermo	M3x5	1
Supporto del disco rigido	Disco rigido	M3x5	3
protezione della scheda di sistema	Base del gruppo schermo	M3x5	4
Staffa della scheda senza fili	Scheda di sistema	M2X2.5	1
Ventola	Base del gruppo schermo	M3x5	2
Dissipatore di calore	Base del gruppo schermo	M3x5	1
Nastro altoparlante	Base del gruppo schermo	M2X2.5	1



Componente	Fissata al	Tipo di vite	Quantità
Scheda di sistema	Base del gruppo schermo	M3x5	4
staffa per il montaggio VESA	Base del gruppo schermo	M4x8	4
Base del gruppo schermo	Gruppo schermo	M3x5	19
Piedini di gomma	Cornice dello schermo	M3x5	4

Dopo aver effettuato interventi sui componenti interni del computer



ATTENZIONE: Lasciare viti sparse o allentate all'interno del computer potrebbe danneggiarlo gravemente.

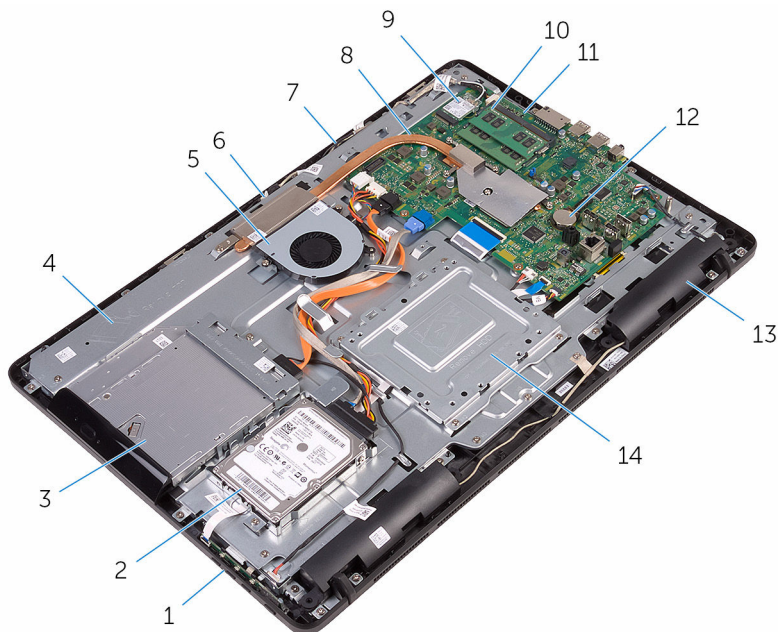
- 1 Ricollocare tutte le viti e accertarsi che non rimangano viti sparse all'interno del computer.
- 2 Collegare eventuali periferiche, cavi o dispositivi esterni rimossi prima di aver iniziato gli interventi sul computer.
- 3 Ricollocare eventuali schede multimediali, dischi e qualsiasi altra parte rimossa prima di aver iniziato gli interventi sul computer.
- 4 Collegare il computer e tutte le periferiche collegate alle rispettive prese elettriche.
- 5 Accendere il computer.



Panoramica tecnica

⚠ AVVERTENZA: Prima di lavorare sui componenti interni del computer, leggere le informazioni sulla sicurezza fornite con il computer e seguire le procedure descritte in [Prima di effettuare interventi sul computer](#). Dopo aver completato il lavoro, seguire le istruzioni descritte in [Dopo aver effettuato interventi sul computer](#). Per maggiori informazioni sulle procedure di sicurezza consigliate, consultare l'home page sulla conformità alle normative all'indirizzo www.dell.com/regulatory_compliance.

Vista interna del computer



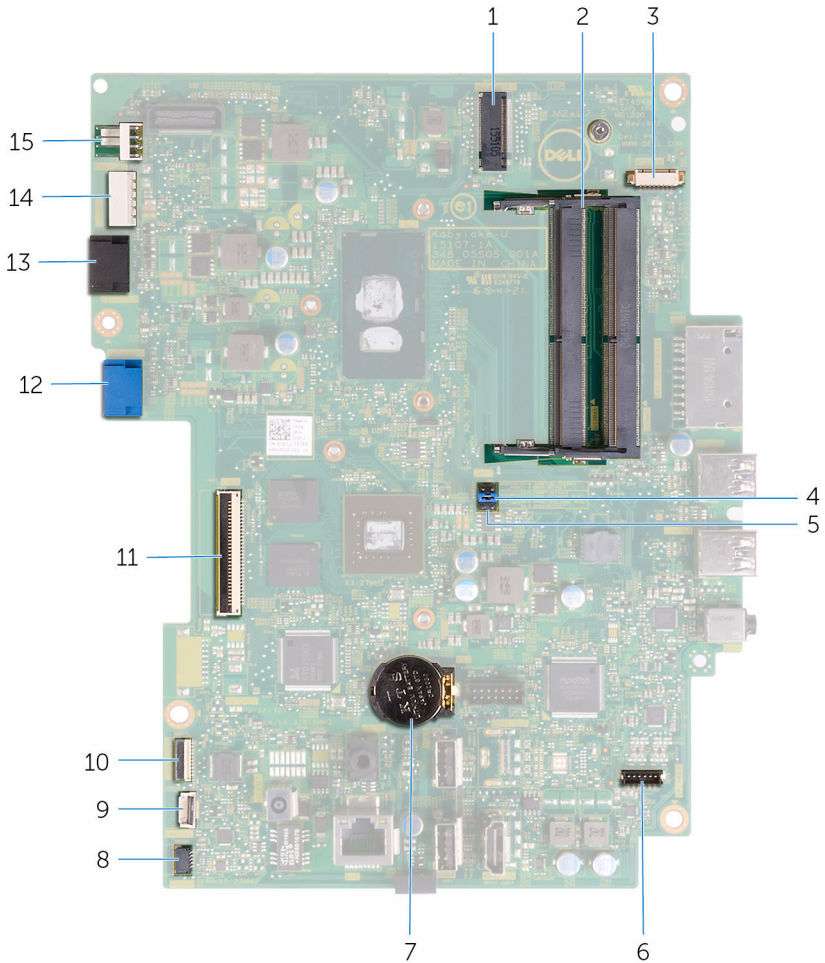
1 scheda dei pulsanti di controllo
3 gruppo unità ottica

2 gruppo disco rigido
4 base del gruppo schermo

5	ventola	6	modulo della fotocamera
7	scheda del microfono	8	dissipatore di calore
9	scheda senza fili	10	modulo di memoria
11	scheda di sistema	12	batteria a bottone
13	altoparlanti (2)	14	staffa per il montaggio VESA

Componenti della scheda di sistema





- 1 slot della scheda senza fili (NGFF_WI-FI)
- 3 connettore del cavo della fotocamera (WEBCAM)
- 5 ponticello per cancellazione password (PSWD)

- 2 slot del modulo di memoria (2)
- 4 ponticello per cancellazione CMOS (RTCST)
- 6 connettore del cavo degli altoparlanti (SPEAKER)

7	batteria a bottone	8	connettore del cavo della scheda dello schermo a sfioramento (TOUCH)
9	connettore del cavo della scheda dei pulsanti di controllo	10	connettore del cavo di alimentazione del pannello dello schermo (PWRCN1)
11	connettore del cavo dello schermo	12	connettore del cavo dati del disco rigido (HDD SATA)
13	connettore del cavo dell'unità ottica (ODD SATA)	14	connettore del cavo di alimentazione del disco rigido e dell'unità ottica (SATAP1)
15	connettore del cavo della ventola (FAN_CPU)		

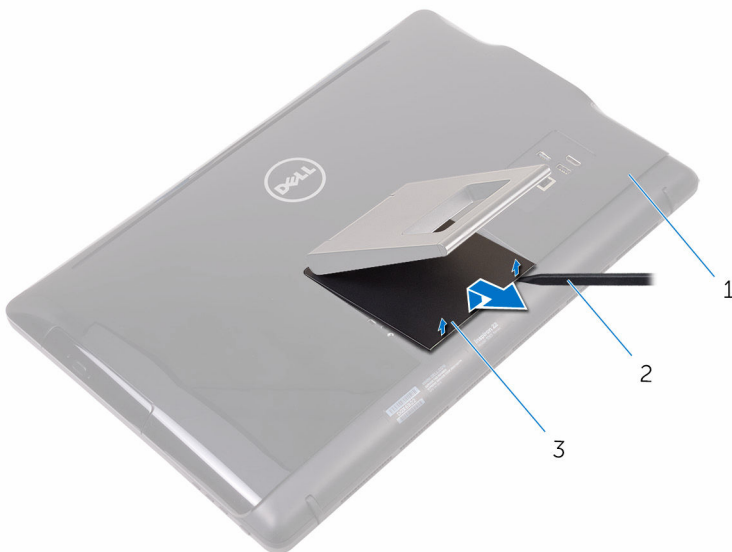


Rimozione del piedistallo

⚠ AVVERTENZA: Prima di lavorare sui componenti interni del computer, leggere le informazioni sulla sicurezza fornite con il computer e seguire le procedure descritte in [Prima di effettuare interventi sul computer](#). Dopo aver completato il lavoro, seguire le istruzioni descritte in [Dopo aver effettuato interventi sul computer](#). Per maggiori informazioni sulle procedure di sicurezza consigliate, consultare l'home page sulla conformità alle normative all'indirizzo www.dell.com/regulatory_compliance.

Piedistallo a cavalletto

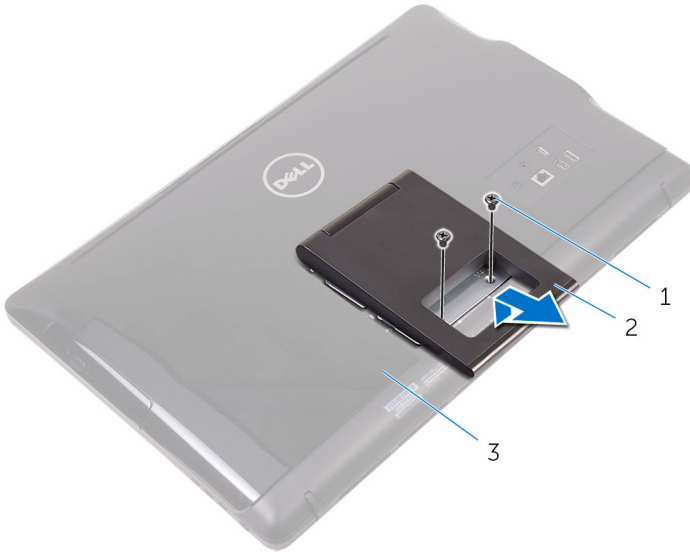
- 1 Utilizzare un graffietto in plastica per staccare il coperchio del supporto dal coperchio posteriore.
- 2 Far scorrere e rimuovere il coperchio del piedistallo dal coperchio posteriore.



- 1 coperchio posteriore
3 coperchio del piedistallo

- 2 graffietto in plastica

- 3** Chiudere il piedistallo e rimuovere le viti che lo fissano al coperchio posteriore.
- 4** Far scorrere e rimuovere il piedistallo dal coperchio posteriore.



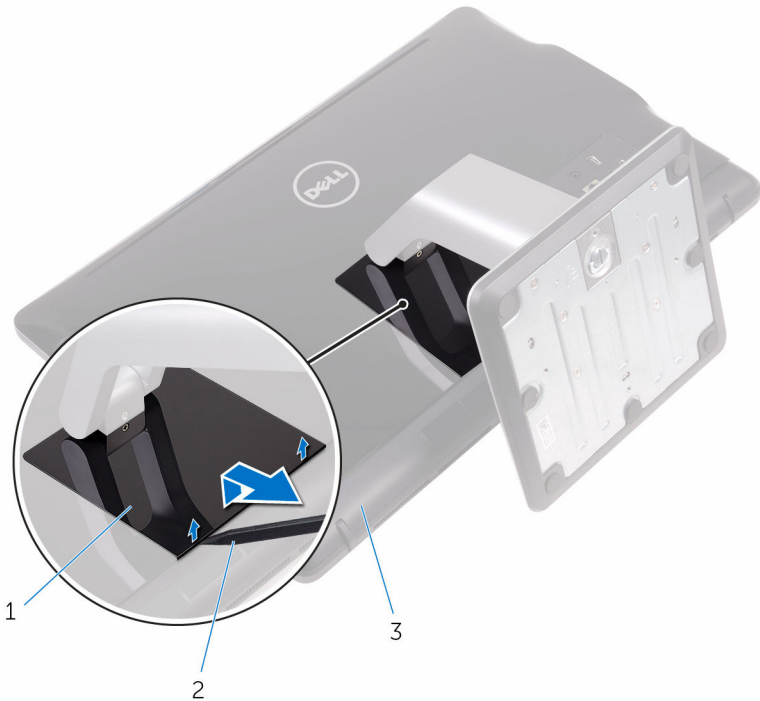
1 viti (2)

2 Piedistallo a cavalletto

3 coperchio posteriore

Piedistallo a colonna

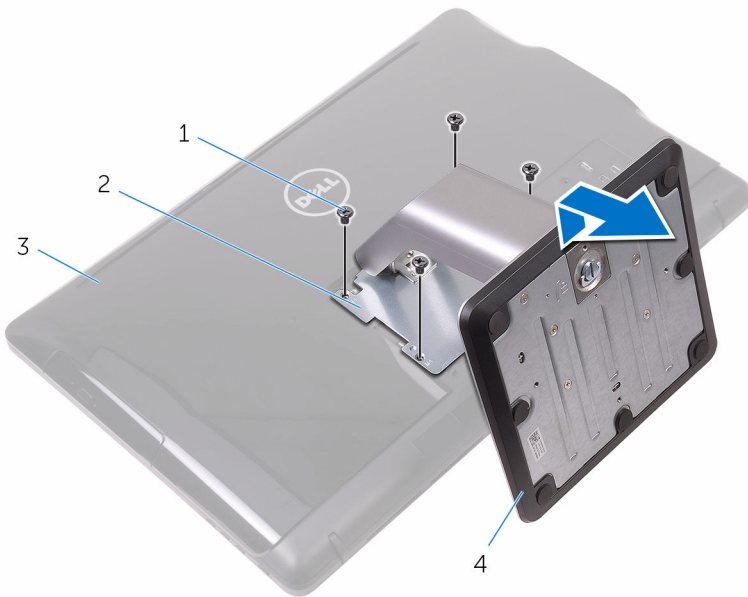
- 1 Utilizzare un graffietto in plastica per staccare il coperchio del supporto dal coperchio posteriore.



- | | | | |
|---|---------------------------|---|------------------------|
| 1 | coperchio del piedistallo | 2 | graffietto in plastica |
| 3 | coperchio posteriore | | |

- 2 Rimuovere le viti che fissano il supporto del piedistallo al coperchio posteriore.

- 3** Sollevare la maniglia ed estrarla dal coperchio posteriore.

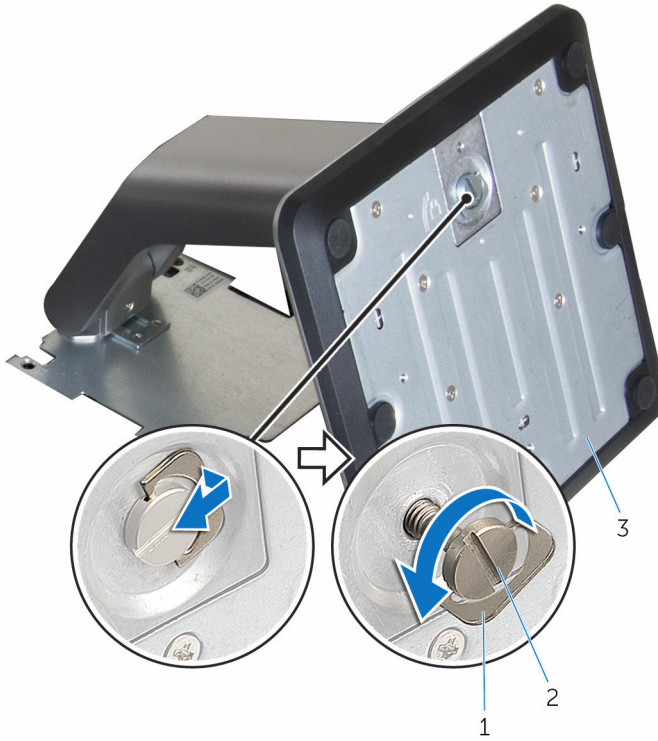


- | | | | |
|---|----------------------|---|--------------------------|
| 1 | viti (4) | 2 | supporto del piedistallo |
| 3 | coperchio posteriore | 4 | piedistallo a colonna |

Procedura per rimuovere il supporto di montaggio dalla base del piedistallo

- 1** Sollevare la maniglia della vite sulla base del piedistallo.

- 2** Utilizzando la maniglia della vite, allentare la vite di fissaggio a testa zigrinata che fissa la base del piedistallo al supporto di montaggio.

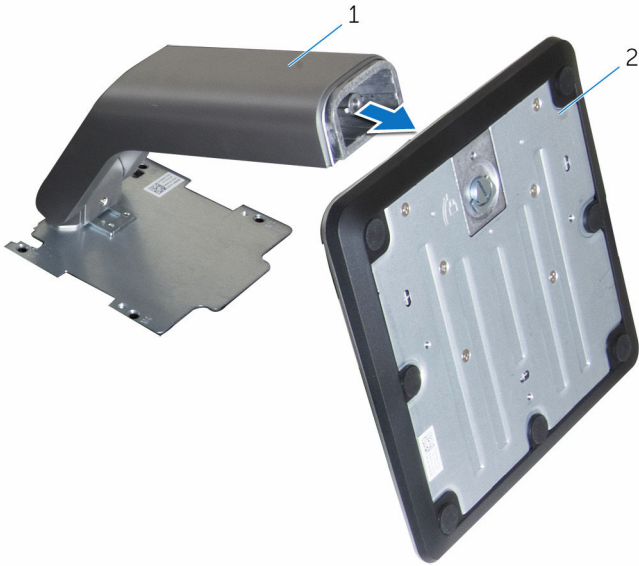


1 maniglia della vite

2 vite di fissaggio a testa zigrinata

3 base del piedistallo

3 Far scorrere la base del piedistallo dal supporto di montaggio.



1 supporto di montaggio

2 base del piedistallo

Ricollocamento del piedistallo



AVVERTENZA: Prima di lavorare sui componenti interni del computer, leggere le informazioni sulla sicurezza fornite con il computer e seguire le procedure descritte in [Prima di effettuare interventi sul computer](#). Dopo aver completato il lavoro, seguire le istruzioni descritte in [Dopo aver effettuato interventi sul computer](#). Per maggiori informazioni sulle procedure di sicurezza consigliate, consultare l'home page sulla conformità alle normative all'indirizzo www.dell.com/regulatory_compliance.

Piedistallo a cavalletto

- 1 Far scorrere le linguette sul supporto del piedistallo negli slot sul coperchio posteriore.
- 2 Allineare i fori delle viti sul piedistallo con i fori sul coperchio posteriore.
- 3 Ricollocare le viti che fissano il piedistallo al coperchio posteriore.
- 4 Ricollocare il coperchio del piedistallo.

Piedistallo a colonna

- 1 Far scorrere le linguette sul supporto del piedistallo negli slot sul coperchio posteriore.
- 2 Allineare i fori delle viti sul piedistallo con i fori sul coperchio posteriore.
- 3 Ricollocare le viti che fissano la staffa del piedistallo al coperchio posteriore.
- 4 Ricollocare il coperchio del piedistallo.

Procedura per ricollocare il supporto di montaggio alla base del piedistallo

- 1 Far scorrere la base del piedistallo nello slot sul supporto di montaggio.
- 2 Serrare la vite di fissaggio a testa zigrinata e ripiegare la maniglia delle viti sulla base del piedistallo.

Rimozione del coperchio posteriore



AVVERTENZA: Prima di lavorare sui componenti interni del computer, leggere le informazioni sulla sicurezza fornite con il computer e seguire le procedure descritte in [Prima di effettuare interventi sul computer](#). Dopo aver completato il lavoro, seguire le istruzioni descritte in [Dopo aver effettuato interventi sul computer](#). Per maggiori informazioni sulle procedure di sicurezza consigliate, consultare l'home page sulla conformità alle normative all'indirizzo www.dell.com/regulatory_compliance.

Prerequisiti

Rimuovere il [pedistallo](#).

Procedura



ATTENZIONE: Non rimuovere il coperchio del computer, a meno che non sia necessario installare o ricollocare i componenti interni del computer.

- 1 Usando il pollice, premere lo slot sul coperchio posteriore.
- 2 Utilizzando la punta delle dita, sollevare e sbloccare le linguette dal coperchio posteriore.



- 3** Sollevare il coperchio posteriore dalla base del gruppo schermo.



- 1 coperchio posteriore

Ricollocamento del coperchio posteriore



AVVERTENZA: Prima di lavorare sui componenti interni del computer, leggere le informazioni sulla sicurezza fornite con il computer e seguire le procedure descritte in [Prima di effettuare interventi sul computer](#). Dopo aver completato il lavoro, seguire le istruzioni descritte in [Dopo aver effettuato interventi sul computer](#). Per maggiori informazioni sulle procedure di sicurezza consigliate, consultare l'home page sulla conformità alle normative all'indirizzo www.dell.com/regulatory_compliance.

Procedura

Allineare le linguette sul coperchio posteriore agli slot sulla base del gruppo schermo e far scattare il coperchio posteriore in posizione.



N.B.: Accertarsi che non vi siano cavi tra il coperchio posteriore e la base del gruppo schermo.

Post-requisiti

Ricollocare il [pedistallo](#).



Ricollocamento dell'unità ottica



AVVERTENZA: Prima di lavorare sui componenti interni del computer, leggere le informazioni sulla sicurezza fornite con il computer e seguire le procedure descritte in [Prima di effettuare interventi sul computer](#). Dopo aver completato il lavoro, seguire le istruzioni descritte in [Dopo aver effettuato interventi sul computer](#). Per maggiori informazioni sulle procedure di sicurezza consigliate, consultare l'home page sulla conformità alle normative all'indirizzo www.dell.com/regulatory_compliance.

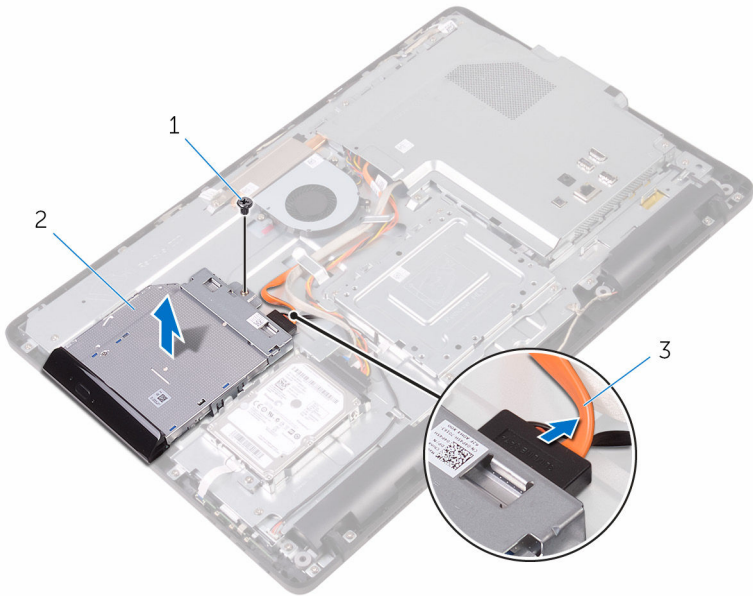
Prerequisiti

- 1 Rimuovere il [pedistallo](#).
- 2 Rimuovere il [coperchio posteriore](#).

Procedura

- 1 Rimuovere il cavo dell'unità ottica dall'unità stessa.
- 2 Rimuovere la vite che fissa il supporto dell'unità ottica alla base del gruppo schermo.

- 3** Sollevare il supporto dell'unità ottica dalla base del gruppo schermo.




1 vite

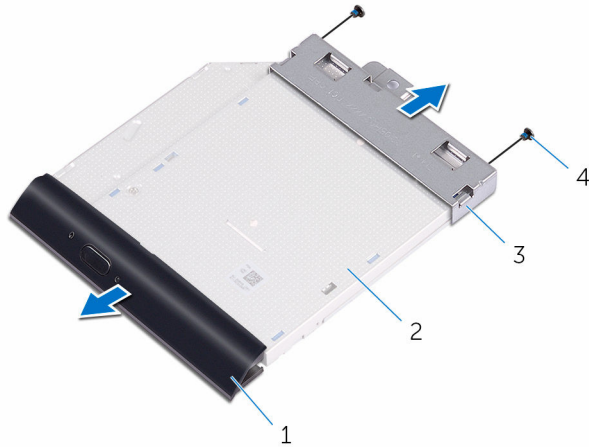
2 unità ottica

3 cavo dell'unità ottica

- 4** Estrarre delicatamente il frontalino dell'unità ottica e rimuoverlo dall'unità.
5 Rimuovere le viti che fissano il supporto dell'unità ottica a quest'ultima.

6 Rimuovere la staffa dell'unità ottica dall'unità ottica.

 **N.B.:** Prendere nota dell'orientamento del supporto dell'unità ottica in modo da poterlo ricollocare correttamente.



1 frontino dell'unità ottica
3 supporto dell'unità ottica


2 unità ottica
4 viti (2)

Rimozione dell'unità ottica



AVVERTENZA: Prima di lavorare sui componenti interni del computer, leggere le informazioni sulla sicurezza fornite con il computer e seguire le procedure descritte in [Prima di effettuare interventi sul computer](#). Dopo aver completato il lavoro, seguire le istruzioni descritte in [Dopo aver effettuato interventi sul computer](#). Per maggiori informazioni sulle procedure di sicurezza consigliate, consultare l'home page sulla conformità alle normative all'indirizzo www.dell.com/regulatory_compliance.

Procedura




- 1 Allineare i fori per le viti sul supporto dell'unità ottica a quelli sull'unità stessa.
 -  **N.B.:** È necessario allineare correttamente il supporto dell'unità ottica per accertarsi che l'unità ottica sia fissata in modo appropriato al computer. Per un corretto orientamento, vedere il punto 6 in "[Rimozione dell'unità ottica](#)".
- 2 Ricollocare le viti che fissano il supporto dell'unità ottica a quest'ultima.
- 3 Premere delicatamente il frontalino dell'unità ottica dentro all'unità stessa.
- 4 Posizionare la staffa dell'unità ottica sulla base del gruppo schermo.
- 5 Ricollocare la vite che fissa il supporto dell'unità ottica alla base del gruppo schermo.
- 6 Collegare il cavo dell'unità ottica all'unità stessa.

Postrequisiti

- 1 Ricollocare il [coperchio posteriore](#).
- 2 Ricollocare il [piedistallo](#).



Rimozione del disco rigido.

-  **AVVERTENZA:** Prima di lavorare sui componenti interni del computer, leggere le informazioni sulla sicurezza fornite con il computer e seguire le procedure descritte in [Prima di effettuare interventi sul computer](#). Dopo aver completato il lavoro, seguire le istruzioni descritte in [Dopo aver effettuato interventi sul computer](#). Per maggiori informazioni sulle procedure di sicurezza consigliate, consultare l'home page sulla conformità alle normative all'indirizzo www.dell.com/regulatory_compliance.
-  **ATTENZIONE:** I dischi rigidi sono fragili. Prestare attenzione durante la manipolazione di uno di essi.
-  **ATTENZIONE:** Per evitare la perdita di dati, non rimuovere il disco rigido quando il computer è acceso o in stato di sospensione.

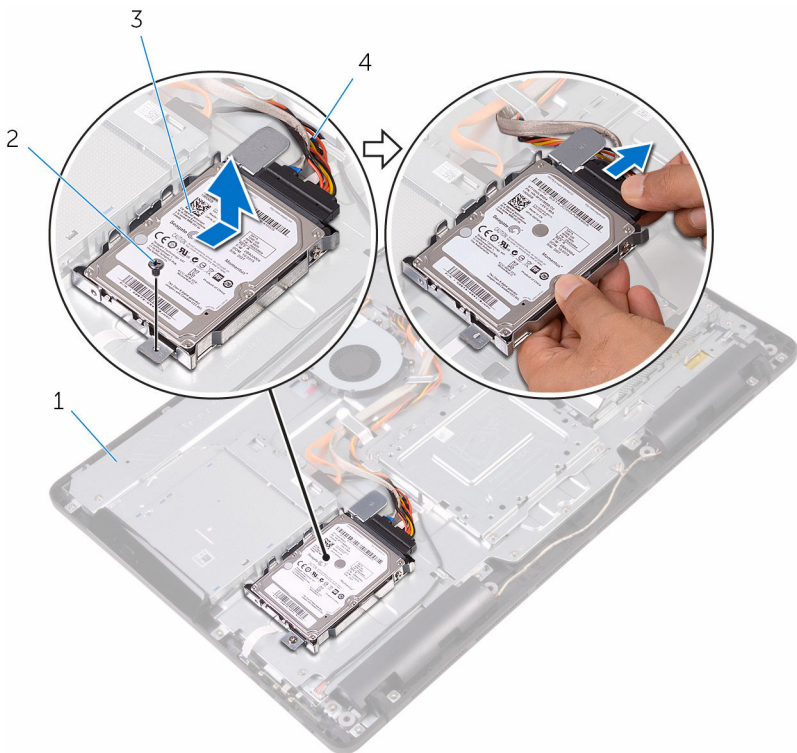
Prerequisiti

- 1 Rimuovere il [piedistallo](#).
- 2 Rimuovere il [coperchio posteriore](#).

Procedura

- 1 Scollegare il cavo del disco rigido dal disco rigido.
- 2 Rimuovere la vite che fissa il gruppo del disco rigido alla base del gruppo schermo.
- 3 Far scorrere il gruppo del disco rigido fino a quando le linguette di fissaggio non vengono rilasciate dagli slot sulla base del gruppo schermo.

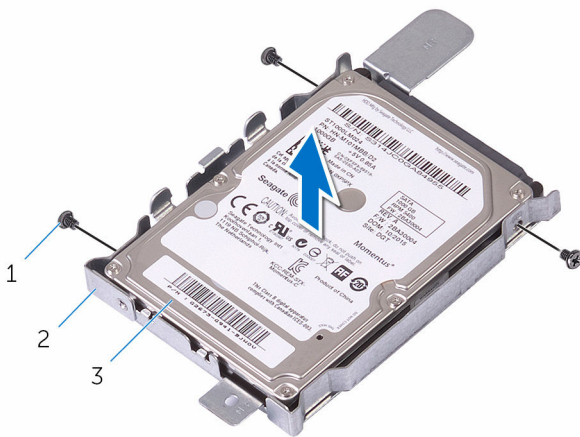
- 4** Sollevare ed estrarre il gruppo del disco rigido dalla base del gruppo schermo.



- | | | | |
|---|-------------------------|---|-----------------------|
| 1 | base del gruppo schermo | 2 | vite |
| 3 | gruppo disco rigido | 4 | cavo del disco rigido |

- 5** Rimuovere le viti che assicurano il supporto del disco rigido al disco rigido.

6 Rimuovere il disco rigido dal relativo supporto.




1 viti (3)

2 supporto del disco rigido

3 disco rigido

Ricollocamento del disco rigido

 **AVVERTENZA:** Prima di lavorare sui componenti interni del computer, leggere le informazioni sulla sicurezza fornite con il computer e seguire le procedure descritte in [Prima di effettuare interventi sul computer](#). Dopo aver completato il lavoro, seguire le istruzioni descritte in [Dopo aver effettuato interventi sul computer](#). Per maggiori informazioni sulle procedure di sicurezza consigliate, consultare l'home page sulla conformità alle normative all'indirizzo www.dell.com/regulatory_compliance.

 **ATTENZIONE:** I dischi rigidi sono fragili. Prestare attenzione durante la manipolazione di uno di essi.

Procedura

- 1 Allineare i fori delle viti sul disco rigido ai fori sul relativo supporto.
- 2 Ricollocare le viti che fissano il supporto del disco rigido al disco rigido.
- 3 Allineare le linguette sul gruppo del disco rigido con gli slot sulla base del gruppo stesso.
- 4 Far scorrere le linguette di fissaggio sul gruppo del disco rigido negli slot sulla base del gruppo schermo.
- 5 Ricollocare la vite che fissa il gruppo del disco rigido alla base del gruppo schermo.
- 6 Collegare il cavo del disco rigido al disco rigido.

Postrequisiti

- 1 Ricollocare il [coperchio posteriore](#).
- 2 Ricollocare il [pedistallo](#).



Rimozione della protezione della scheda di sistema



AVVERTENZA: Prima di lavorare sui componenti interni del computer, leggere le informazioni sulla sicurezza fornite con il computer e seguire le procedure descritte in [Prima di effettuare interventi sul computer](#). Dopo aver completato il lavoro, seguire le istruzioni descritte in [Dopo aver effettuato interventi sul computer](#). Per maggiori informazioni sulle procedure di sicurezza consigliate, consultare l'home page sulla conformità alle normative all'indirizzo www.dell.com/regulatory_compliance.

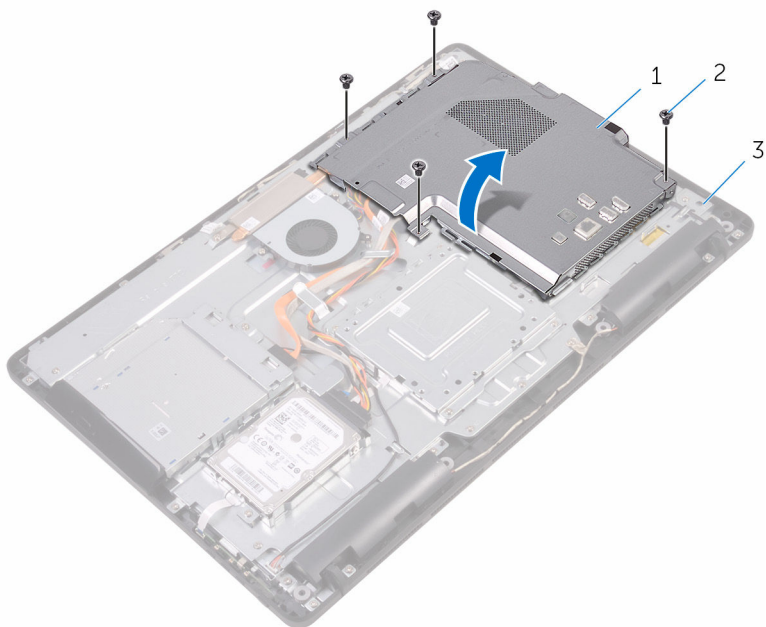
Prerequisiti

- 1 Rimuovere il [pedistallo](#).
- 2 Rimuovere il [coperchio posteriore](#).

Procedura

- 1 Rimuovere le viti che fissano la protezione della scheda di sistema alla base del gruppo dello schermo.

- 2** Estrarre la protezione della scheda di sistema dalla base del gruppo dello schermo.



- 1 protezione della scheda di sistema
- 3 base del gruppo dello schermo

- 2 viti (4)

Ricollocamento della protezione della scheda di sistema.



AVVERTENZA: Prima di lavorare sui componenti interni del computer, leggere le informazioni sulla sicurezza fornite con il computer e seguire le procedure descritte in [Prima di effettuare interventi sul computer](#). Dopo aver completato il lavoro, seguire le istruzioni descritte in [Dopo aver effettuato interventi sul computer](#). Per maggiori informazioni sulle procedure di sicurezza consigliate, consultare l'home page sulla conformità alle normative all'indirizzo www.dell.com/regulatory_compliance.

Procedura

- 1 Allineare gli slot sulla protezione della scheda di sistema con le porte sulla scheda stessa e posizionare la protezione sulla base del gruppo schermo.
- 2 Allineare i fori delle viti sulla protezione della scheda di sistema con i fori sulla base del gruppo schermo.
- 3 Ricollocare le viti che fissano la protezione della scheda di sistema alla base del gruppo schermo.

Postrequisiti

- 1 Ricollocare il [coperchio posteriore](#).
- 2 Ricollocare il [pedistallo](#).

Rimozione del modulo di memoria



AVVERTENZA: Prima di lavorare sui componenti interni del computer, leggere le informazioni sulla sicurezza fornite con il computer e seguire le procedure descritte in [Prima di effettuare interventi sul computer](#). Dopo aver completato il lavoro, seguire le istruzioni descritte in [Dopo aver effettuato interventi sul computer](#). Per maggiori informazioni sulle procedure di sicurezza consigliate, consultare l'home page sulla conformità alle normative all'indirizzo www.dell.com/regulatory_compliance.

Prerequisiti

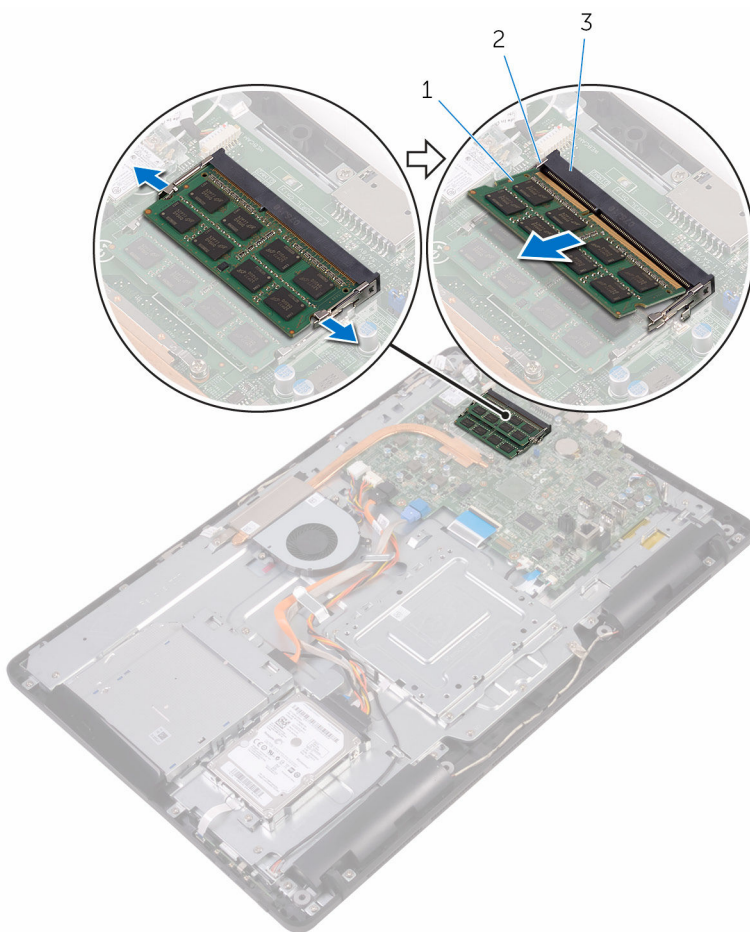
- 1 Rimuovere il [pedistallo](#).
- 2 Rimuovere il [coperchio posteriore](#).
- 3 Rimuovere la [protezione della scheda di sistema](#).

Procedura

- 1 Utilizzare la punta delle dita per allargare i fermagli di fissaggio su ciascuna estremità dello slot del modulo di memoria, fino a farlo uscire.



- 2 Far scorrere e rimuovere il modulo di memoria dal relativo slot.



1 modulo di memoria

2 fermagli di fissaggio (2)

3 slot del modulo di memoria

Ricollocamento del modulo di memoria




AVVERTENZA: Prima di lavorare sui componenti interni del computer, leggere le informazioni sulla sicurezza fornite con il computer e seguire le procedure descritte in [Prima di effettuare interventi sul computer](#). Dopo aver completato il lavoro, seguire le istruzioni descritte in [Dopo aver effettuato interventi sul computer](#). Per maggiori informazioni sulle procedure di sicurezza consigliate, consultare l'home page sulla conformità alle normative all'indirizzo www.dell.com/regulatory_compliance.

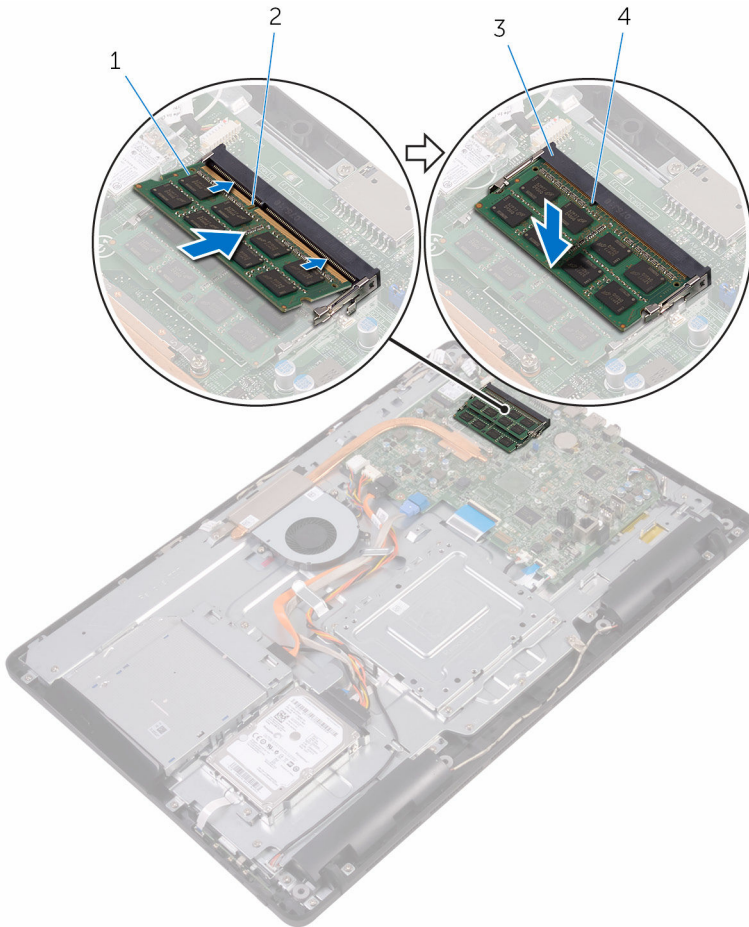
Procedura

- 1 Allineare la tacca sul modulo di memoria con la linguetta sul relativo slot.



- 2 Far scorrere il modulo di memoria stabilmente all'interno dello slot da un'angolo e premerlo verso il basso finché non scatta in posizione.

 **N.B.:** Se non si sente lo scatto, rimuovere il modulo di memoria e reinstallarlo.



- | | | | |
|---|----------------------------|---|-----------|
| 1 | modulo di memoria | 2 | tacca |
| 3 | slot del modulo di memoria | 4 | linguetta |

Postrequisiti

- 1 Ricollocare la [protezione della scheda di sistema](#).
- 2 Ricollocare il [coperchio posteriore](#).
- 3 Ricollocare il [pedistallo](#).



Rimozione della scheda per reti senza fili



AVVERTENZA: Prima di lavorare sui componenti interni del computer, leggere le informazioni sulla sicurezza fornite con il computer e seguire le procedure descritte in [Prima di effettuare interventi sul computer](#). Dopo aver completato il lavoro, seguire le istruzioni descritte in [Dopo aver effettuato interventi sul computer](#). Per maggiori informazioni sulle procedure di sicurezza consigliate, consultare l'home page sulla conformità alle normative all'indirizzo www.dell.com/regulatory_compliance.

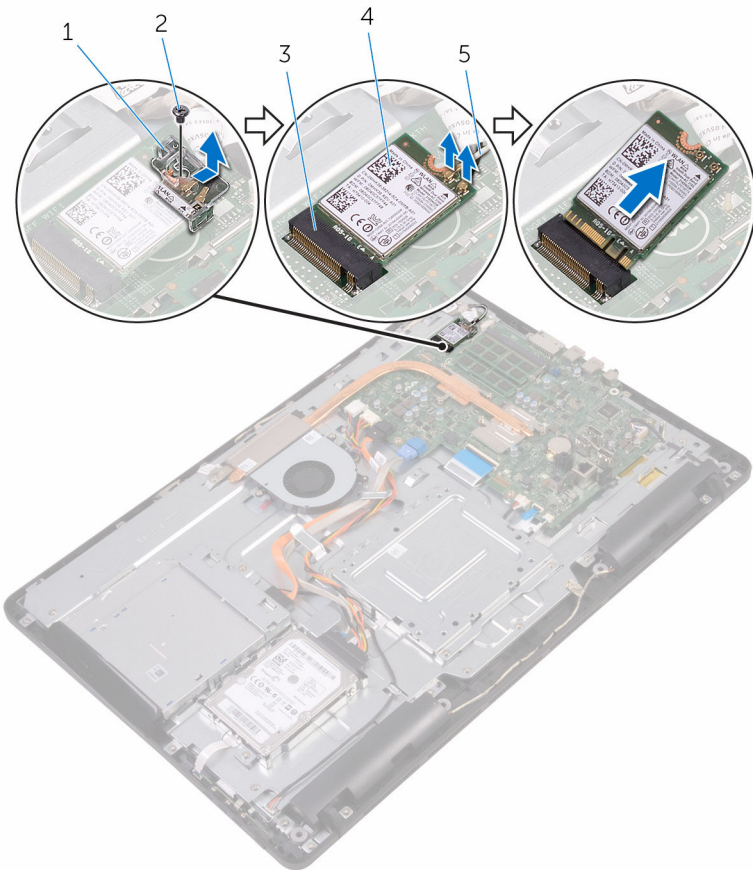
Prerequisiti

- 1 Rimuovere il [pedistallo](#).
- 2 Rimuovere il [coperchio posteriore](#).
- 3 Rimuovere la [protezione della scheda di sistema](#).

Procedura

- 1 Rimuovere la vite che fissa la scheda senza fili e il relativo supporto alla scheda di sistema.
- 2 Far scorrere il supporto della scheda senza fili ed allontanarlo dalla scheda stessa.
- 3 Scollegare i cavi dell'antenna dalla scheda senza fili.

- 4 Far scorrere la scheda senza fili dal relativo slot.



- | | | | |
|---|----------------------------------|---|-------------------|
| 1 | supporto della scheda senza fili | 2 | vite |
| 3 | slot della scheda senza fili | 4 | scheda senza fili |
| 5 | cavi dell'antenna | | |

Ricollocamento della scheda per reti senza fili.



AVVERTENZA: Prima di lavorare sui componenti interni del computer, leggere le informazioni sulla sicurezza fornite con il computer e seguire le procedure descritte in [Prima di effettuare interventi sul computer](#). Dopo aver completato il lavoro, seguire le istruzioni descritte in [Dopo aver effettuato interventi sul computer](#). Per maggiori informazioni sulle procedure di sicurezza consigliate, consultare l'home page sulla conformità alle normative all'indirizzo www.dell.com/regulatory_compliance.

Procedura

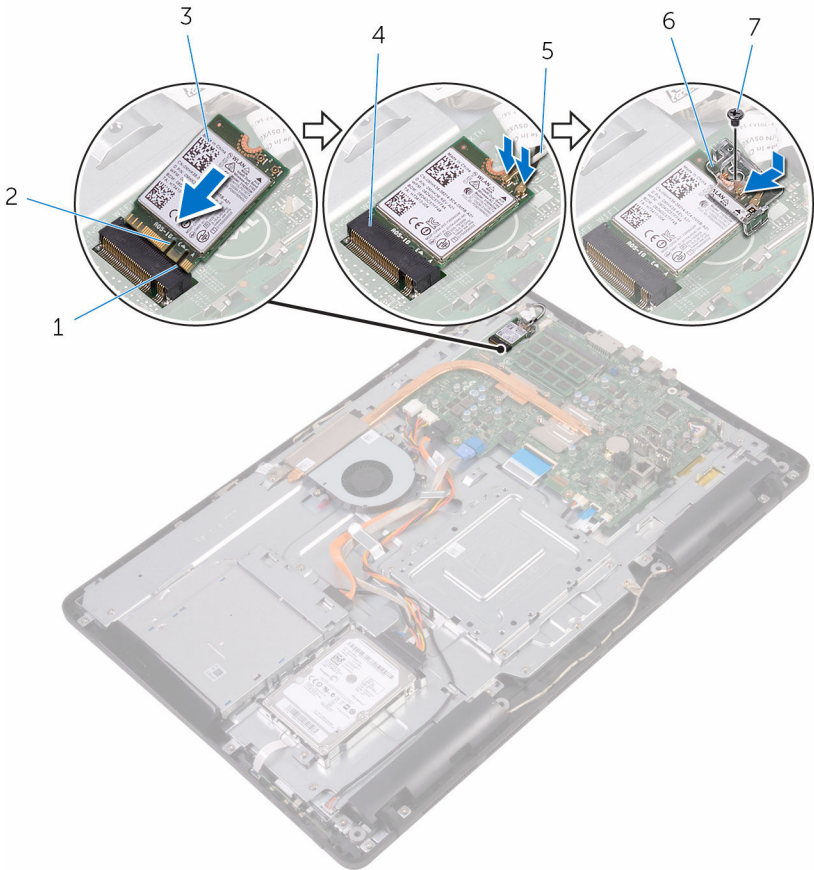
- 1 Allineare la tacca presente sulla scheda senza fili con la linguetta sullo slot della scheda senza fili.
- 2 Inserire la scheda senza fili nel relativo slot.
- 3 Collegare i cavi dell'antenna alla scheda senza fili.

La seguente tabella fornisce la combinazione di colori dei cavi dell'antenna per la scheda senza fili supportata dal computer:

Connettori sulla scheda senza fili	Colore del cavo dell'antenna
Principale (triangolo bianco)	Bianco
Ausiliario (triangolo nero)	Nero

- 4 Premere verso il basso l'altra estremità della scheda senza fili e allineare il foro della vite sul supporto della scheda e la scheda stessa con il foro sulla scheda di sistema.

- 5** Ricollocare la vite che fissa la scheda senza fili e il relativo supporto alla scheda di sistema.



1 linguetta

3 scheda senza fili

5 cavi dell'antenna

7 vite

2 tacca

4 slot della scheda senza fili

6 supporto della scheda senza fili



Postrequisiti

- 1 Ricollocare la [protezione della scheda di sistema](#).
- 2 Ricollocare il [coperchio posteriore](#).
- 3 Ricollocare il [pedistallo](#).



Rimozione della scheda dei pulsanti di controllo




AVVERTENZA: Prima di lavorare sui componenti interni del computer, leggere le informazioni sulla sicurezza fornite con il computer e seguire le procedure descritte in [Prima di effettuare interventi sul computer](#). Dopo aver completato il lavoro, seguire le istruzioni descritte in [Dopo aver effettuato interventi sul computer](#). Per maggiori informazioni sulle procedure di sicurezza consigliate, consultare l'home page sulla conformità alle normative all'indirizzo www.dell.com/regulatory_compliance.

Prerequisiti

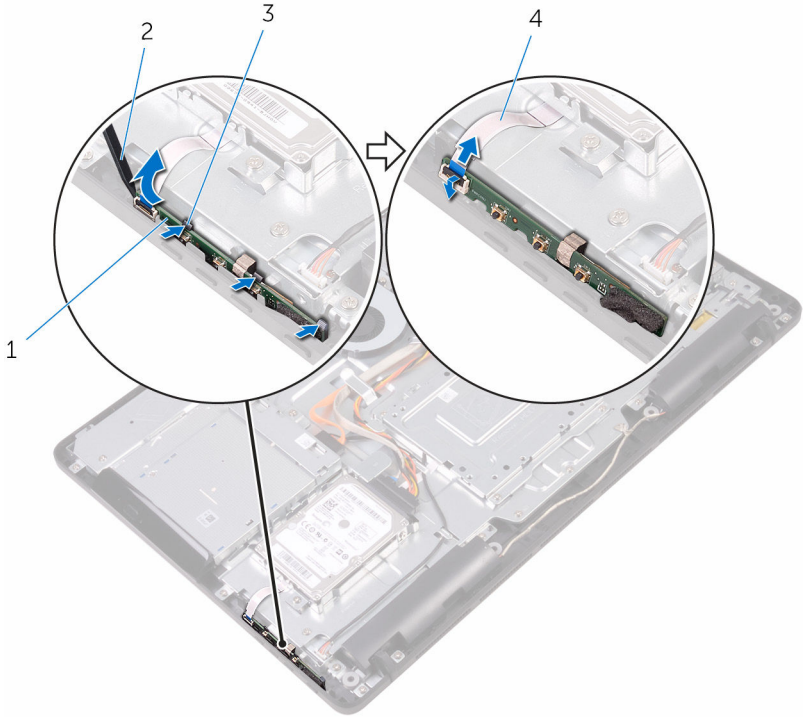
- 1 Rimuovere il [pedistallo](#).
- 2 Rimuovere il [coperchio posteriore](#).

Procedura

- 1 Utilizzando un graffietto in plastica, premere i fermagli di fissaggio presenti sullo slot della scheda dei pulsanti di controllo.
 -  **N.B.:** Prendere nota dell'orientamento della scheda dei pulsanti di controllo in modo da poterla ricollocare correttamente.
- 2 Premere sui fermagli di fissaggio e sollevare la scheda dei pulsanti di controllo dalla base del gruppo schermo.



- 3** Sollevare il dispositivo di chiusura e scollegare il cavo della scheda dei pulsanti di controllo dalla scheda stessa.



- 1 scheda dei pulsanti di controllo
3 fermagli di fissaggio (3)

- 2 graffietto in plastica
4 cavo della scheda dei pulsanti di controllo

Ricollocamento della scheda di controllo dei pulsanti



AVVERTENZA: Prima di lavorare sui componenti interni del computer, leggere le informazioni sulla sicurezza fornite con il computer e seguire le procedure descritte in [Prima di effettuare interventi sul computer](#). Dopo aver completato il lavoro, seguire le istruzioni descritte in [Dopo aver effettuato interventi sul computer](#). Per maggiori informazioni sulle procedure di sicurezza consigliate, consultare l'home page sulla conformità alle normative all'indirizzo www.dell.com/regulatory_compliance.

Procedura

- 1 Far scorrere il cavo della scheda dei pulsanti di controllo nel connettore sulla scheda e premere il dispositivo di chiusura per fissare il cavo.



N.B.: È necessario allineare correttamente la scheda dei pulsanti di controllo per verificare che sia correttamente fissata alla base del gruppo schermo. Per il corretto orientamento, consultare il punto 1 in "[Rimozione della scheda dei pulsanti di controllo](#)".

- 2 Far scorrere la scheda dei pulsanti di controllo nello slot sulla base del gruppo schermo fino a quando i fermagli di fissaggio si bloccano in posizione.

Postrequisiti

- 1 Ricollocare il [coperchio posteriore](#).
- 2 Ricollocare il [pedistallo](#).



Rimozione del microfono



AVVERTENZA: Prima di lavorare sui componenti interni del computer, leggere le informazioni sulla sicurezza fornite con il computer e seguire le procedure descritte in [Prima di effettuare interventi sul computer](#). Dopo aver completato il lavoro, seguire le istruzioni descritte in [Dopo aver effettuato interventi sul computer](#). Per maggiori informazioni sulle procedure di sicurezza consigliate, consultare l'home page sulla conformità alle normative all'indirizzo www.dell.com/regulatory_compliance.

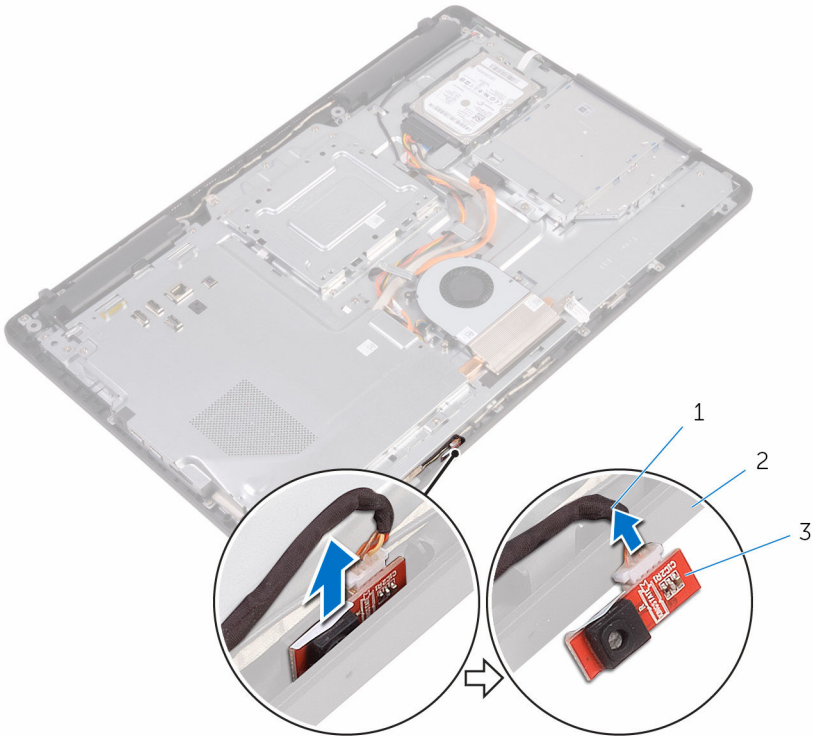
Prerequisiti

- 1 Rimuovere il [pedistallo](#).
- 2 Rimuovere il [coperchio posteriore](#).

Procedura

- 1 Estrarre il modulo del microfono dalla base del gruppo dello schermo.

- 2 Scollegare il cavo del microfono dal relativo modulo.



- 1 cavo del microfono
3 modulo del microfono

- 2 base del gruppo dello schermo

Ricollocamento del microfono



AVVERTENZA: Prima di lavorare sui componenti interni del computer, leggere le informazioni sulla sicurezza fornite con il computer e seguire le procedure descritte in [Prima di effettuare interventi sul computer](#). Dopo aver completato il lavoro, seguire le istruzioni descritte in [Dopo aver effettuato interventi sul computer](#). Per maggiori informazioni sulle procedure di sicurezza consigliate, consultare l'home page sulla conformità alle normative all'indirizzo www.dell.com/regulatory_compliance.

Procedura

- 1 Collegare il cavo del microfono al relativo modulo.
- 2 Far scorrere il modulo del microfono nello slot sulla base del gruppo schermo.

Postrequisiti

- 1 Ricollocare il [coperchio posteriore](#).
- 2 Ricollocare il [piedistallo](#).

Rimozione della fotocamera



AVVERTENZA: Prima di lavorare sui componenti interni del computer, leggere le informazioni sulla sicurezza fornite con il computer e seguire le procedure descritte in [Prima di effettuare interventi sul computer](#). Dopo aver completato il lavoro, seguire le istruzioni descritte in [Dopo aver effettuato interventi sul computer](#). Per maggiori informazioni sulle procedure di sicurezza consigliate, consultare l'home page sulla conformità alle normative all'indirizzo www.dell.com/regulatory_compliance.

Prerequisiti



N.B.: I contenuti del presente capitolo sono applicabili esclusivamente ai sistemi con uno schermo a sfioramento. Per gli altri sistemi, i microfoni saranno integrati sul gruppo della fotocamera.

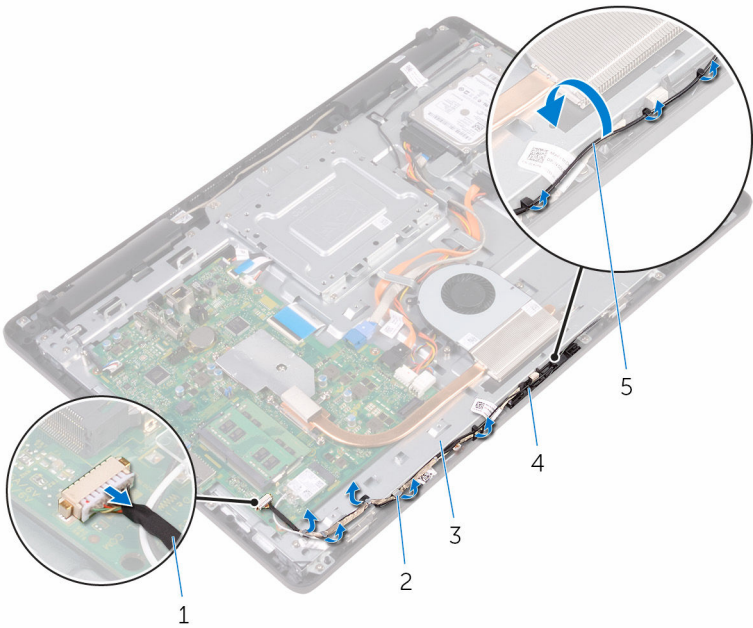
- 1 Rimuovere il [pedistallo](#).
- 2 Rimuovere il [coperchio posteriore](#).

Procedura

- 1 Scollegare i cavi di fotocamera e antenna dalla scheda di sistema.

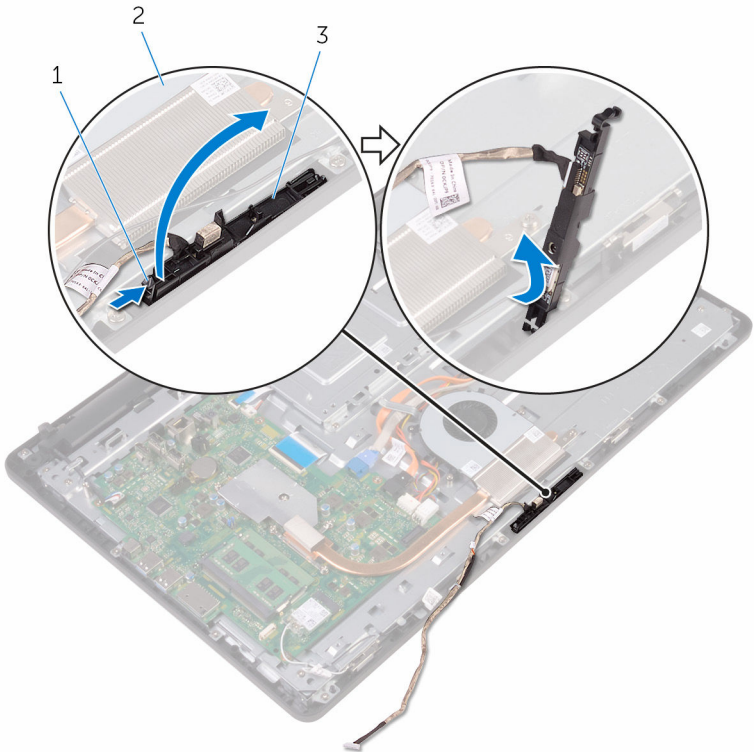


- 2** Prendere nota dell'instradamento dei cavi di fotocamera e antenna e rimuoverli dalle guide di instradamento.



- | | | | |
|---|-------------------------|---|--------------------------|
| 1 | cavo della fotocamera | 2 | guide di instradamento |
| 3 | base del gruppo schermo | 4 | cornice della fotocamera |
| 5 | cavo dell'antenna | | |

- 3** Premere il fermaglio di fissaggio per sbloccare la cornice della fotocamera dalla linguetta sulla base del gruppo schermo ed estrarla.



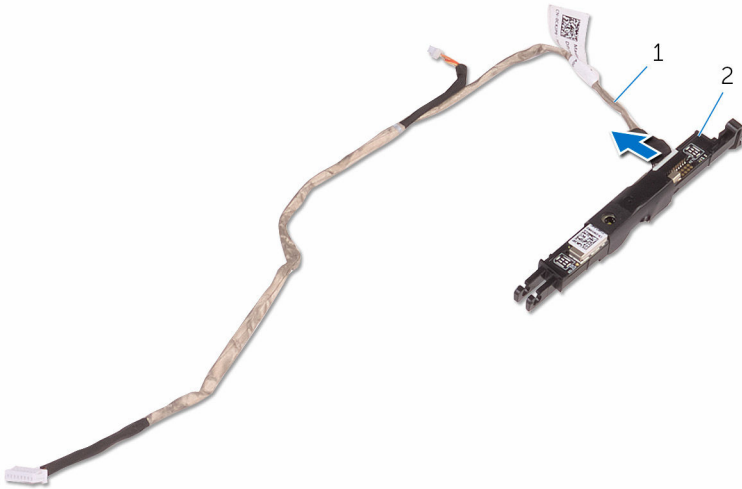
- 1 fermaglio di fissaggio
3 cornice della fotocamera

- 2 base del gruppo schermo

- 4** Capovolgere la fotocamera.



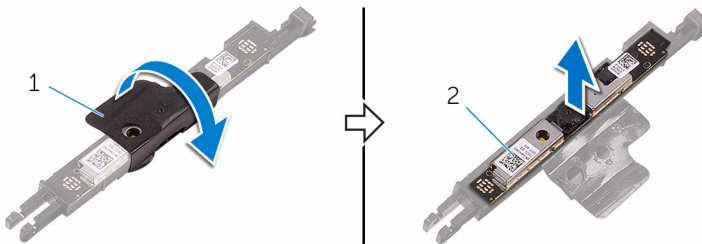
- 5** Rimuovere il cavo della fotocamera dalla linguetta sul retro della cornice della fotocamera.



1 cavo della fotocamera

2 cornice della fotocamera

- 6** Rimuovere la fotocamera dalla relativa cornice e sollevarla.



1 cornice della fotocamera

2 fotocamera

Ricollocamento della fotocamera



AVVERTENZA: Prima di lavorare sui componenti interni del computer, leggere le informazioni sulla sicurezza fornite con il computer e seguire le procedure descritte in [Prima di effettuare interventi sul computer](#). Dopo aver completato il lavoro, seguire le istruzioni descritte in [Dopo aver effettuato interventi sul computer](#). Per maggiori informazioni sulle procedure di sicurezza consigliate, consultare l'home page sulla conformità alle normative all'indirizzo www.dell.com/regulatory_compliance.

Procedura



- 1 Posizionare la fotocamera sulla relativa cornice e fissarla.
- 2 Collegare il cavo della fotocamera al modulo fotocamera.
- 3 Premere la cornice della fotocamera nello slot presente sulla base del gruppo schermo finché non scatta in posizione.
- 4 Instradare il cavo della fotocamera e il cavo dell'antenna attraverso le guide di instradamento sulla base del gruppo schermo.
- 5 Collegare i cavi di fotocamera e antenna alla scheda di sistema.

Postrequisiti

- 1 Ricollocare il [coperchio posteriore](#).
- 2 Ricollocare il [pedistallo](#).



Rimozione della batteria pulsante

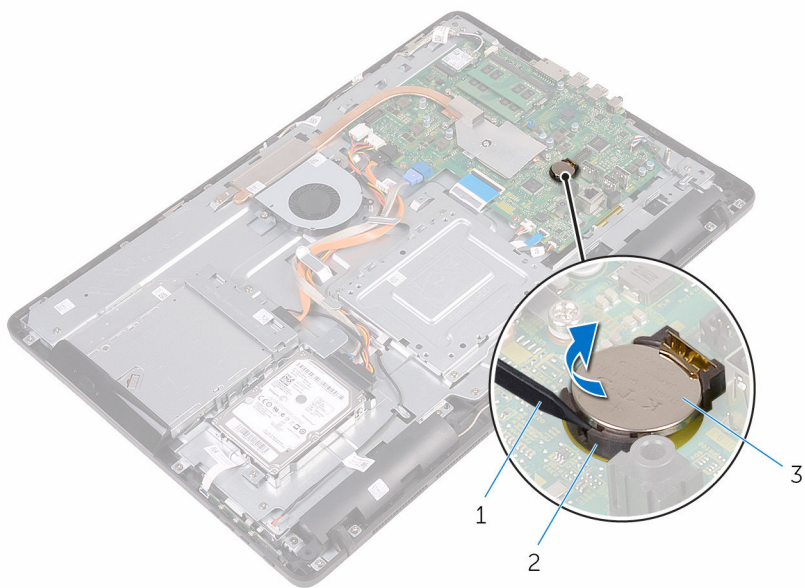
-  **AVVERTENZA:** Prima di lavorare sui componenti interni del computer, leggere le informazioni sulla sicurezza fornite con il computer e seguire le procedure descritte in [Prima di effettuare interventi sul computer](#). Dopo aver completato il lavoro, seguire le istruzioni descritte in [Dopo aver effettuato interventi sul computer](#). Per maggiori informazioni sulle procedure di sicurezza consigliate, consultare l'home page sulla conformità alle normative all'indirizzo www.dell.com/regulatory_compliance.
-  **ATTENZIONE:** La rimozione della batteria a bottone reimposta le impostazioni del programma di configurazione del BIOS ai valori predefiniti. Si consiglia di prendere nota delle impostazioni del programma di configurazione del BIOS prima di rimuovere la batteria a bottone.

Prerequisiti

- 1 Rimuovere il [pedistallo](#).
- 2 Rimuovere il [coperchio posteriore](#).
- 3 Rimuovere la [protezione della scheda di sistema](#).

Procedura

Utilizzando un graffietto in plastica, estrarre delicatamente la batteria a bottone dal relativo zoccolo presente sulla scheda di sistema.



- 1 graffietto in plastica
- 3 batteria a bottone

- 2 zoccolo della batteria

Ricollocamento della batteria pulsante.



AVVERTENZA: Prima di lavorare sui componenti interni del computer, leggere le informazioni sulla sicurezza fornite con il computer e seguire le procedure descritte in [Prima di effettuare interventi sul computer](#). Dopo aver completato il lavoro, seguire le istruzioni descritte in [Dopo aver effettuato interventi sul computer](#). Per maggiori informazioni sulle procedure di sicurezza consigliate, consultare l'home page sulla conformità alle normative all'indirizzo www.dell.com/regulatory_compliance.

Procedura

Con il lato positivo rivolto verso l'alto, inserire la batteria pulsante nello zoccolo della batteria e spingerla in posizione.

Postrequisiti

- 1 Ricollocare la [protezione della scheda di sistema](#).
- 2 Ricollocare il [coperchio posteriore](#).
- 3 Ricollocare il [pedistallo](#).

Rimozione della ventola



AVVERTENZA: Prima di lavorare sui componenti interni del computer, leggere le informazioni sulla sicurezza fornite con il computer e seguire le procedure descritte in [Prima di effettuare interventi sul computer](#). Dopo aver completato il lavoro, seguire le istruzioni descritte in [Dopo aver effettuato interventi sul computer](#). Per maggiori informazioni sulle procedure di sicurezza consigliate, consultare l'home page sulla conformità alle normative all'indirizzo www.dell.com/regulatory_compliance.

Prerequisiti

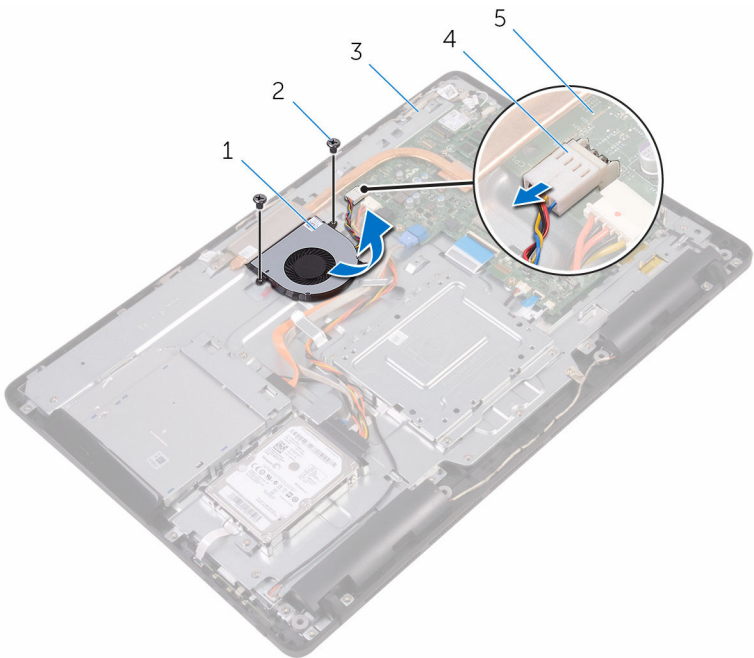
- 1 Rimuovere il [pedistallo](#).
- 2 Rimuovere il [coperchio posteriore](#).
- 3 Rimuovere la [protezione della scheda di sistema](#).

Procedura

- 1 Scollegare il cavo della ventola dalla scheda di sistema.
- 2 Rimuovere le viti che fissano la ventola alla base del gruppo schermo.



3 Sollevare e far scorrere la ventola da sotto il dissipatore di calore.



1 ventola


2 viti (2)

3 base del gruppo schermo

4 cavo della ventola

5 scheda di sistema

Ricollocamento della ventola

 **AVVERTENZA:** Prima di lavorare sui componenti interni del computer, leggere le informazioni sulla sicurezza fornite con il computer e seguire le procedure descritte in [Prima di effettuare interventi sul computer](#). Dopo aver completato il lavoro, seguire le istruzioni descritte in [Dopo aver effettuato interventi sul computer](#). Per maggiori informazioni sulle procedure di sicurezza consigliate, consultare l'home page sulla conformità alle normative all'indirizzo www.dell.com/regulatory_compliance.

Procedura




- 1 Far scorrere la ventola sotto il dissipatore di calore e collocarla sulla base del gruppo schermo.
- 2 Allineare i fori delle viti sulla ventola con quelli sulla base del gruppo schermo.
- 3 Ricollocare le viti che fissano la ventola alla base del gruppo schermo.
- 4 Collegare il cavo della ventola alla scheda di sistema.

Postrequisiti

- 1 Ricollocare la [protezione della scheda di sistema](#).
- 2 Ricollocare il [coperchio posteriore](#).
- 3 Ricollocare il [pedistallo](#).



Rimozione del dissipatore di calore

-  **AVVERTENZA:** Prima di lavorare sui componenti interni del computer, leggere le informazioni sulla sicurezza fornite con il computer e seguire le procedure descritte in [Prima di effettuare interventi sul computer](#). Dopo aver completato il lavoro, seguire le istruzioni descritte in [Dopo aver effettuato interventi sul computer](#). Per maggiori informazioni sulle procedure di sicurezza consigliate, consultare l'home page sulla conformità alle normative all'indirizzo www.dell.com/regulatory_compliance.
-  **AVVERTENZA:** Il dissipatore di calore può diventare molto caldo durante il normale funzionamento. Lasciare trascorrere un tempo sufficiente affinché quest'ultimo possa raffreddarsi prima di toccarlo.
-  **ATTENZIONE:** Per garantire il massimo raffreddamento del processore, non toccare le zone di trasferimento termico sul dissipatore di calore. Il sebo della pelle può ridurre la capacità di trasferimento di calore della pasta termoconduttiva.

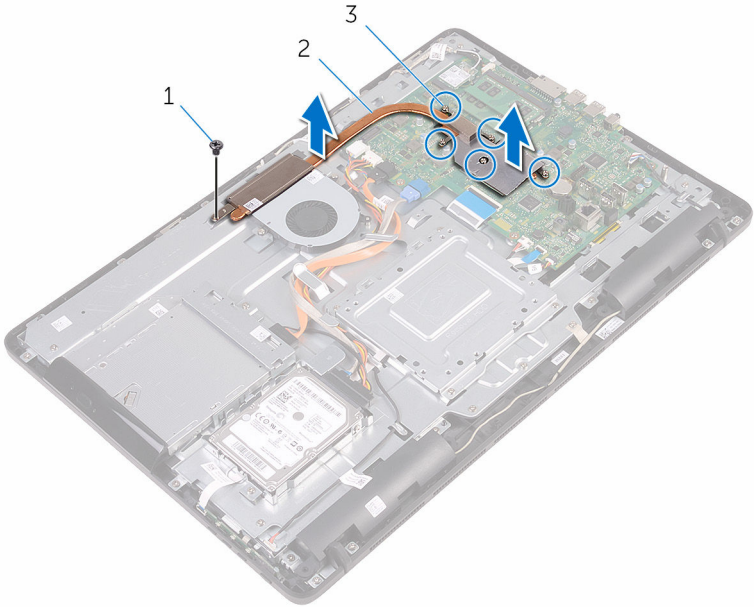
Prerequisiti

- 1 Rimuovere il [pedistallo](#).
- 2 Rimuovere il [coperchio posteriore](#).
- 3 Rimuovere la [protezione della scheda di sistema](#).

Procedura

- 1 Rimuovere la vite che fissa il dissipatore di calore alla base del gruppo schermo.
- 2 Allentare le viti di fissaggio che fissano il dissipatore di calore alla scheda di sistema rispettando la sequenza indicata sul dissipatore.

3 Sollevare il dissipatore di calore dalla scheda di sistema.



1 vite

2 dissipatore di calore

3 viti di fissaggio (5)

Ricollocamento del dissipatore di calore



AVVERTENZA: Prima di lavorare sui componenti interni del computer, leggere le informazioni sulla sicurezza fornite con il computer e seguire le procedure descritte in [Prima di effettuare interventi sul computer](#). Dopo aver completato il lavoro, seguire le istruzioni descritte in [Dopo aver effettuato interventi sul computer](#). Per maggiori informazioni sulle procedure di sicurezza consigliate, consultare l'home page sulla conformità alle normative all'indirizzo www.dell.com/regulatory_compliance.



ATTENZIONE: L'allineamento non corretto del dissipatore di calore può provocare danni alla scheda di sistema e al processore.



N.B.: La pasta termoconduttiva originale può essere riutilizzata se la scheda di sistema e il dissipatore originale vengono reinstallati insieme. Nel caso in cui questi vengano sostituiti, utilizzare il cuscinetto termico fornito nel kit per assicurarsi che sia presente conduttività termica.


Procedura

- 1 Allineare le viti di fissaggio sul dissipatore di calore con i fori delle viti sulla scheda di sistema.
- 2 Nell'ordine sequenziale (indicato sul dissipatore di calore), serrare le viti di fissaggio che fissano il dissipatore di calore alla scheda di sistema.
- 3 Ricollocare la vite che fissa il dissipatore di calore alla base del gruppo schermo.

Postrequisiti

- 1 Ricollocare la [protezione della scheda di sistema](#).
- 2 Ricollocare il [coperchio posteriore](#).
- 3 Ricollocare il [pedistallo](#).

Rimozione degli altoparlanti

 **AVVERTENZA:** Prima di lavorare sui componenti interni del computer, leggere le informazioni sulla sicurezza fornite con il computer e seguire le procedure descritte in [Prima di effettuare interventi sul computer](#). Dopo aver completato il lavoro, seguire le istruzioni descritte in [Dopo aver effettuato interventi sul computer](#). Per maggiori informazioni sulle procedure di sicurezza consigliate, consultare l'home page sulla conformità alle normative all'indirizzo www.dell.com/regulatory_compliance.

Prerequisiti

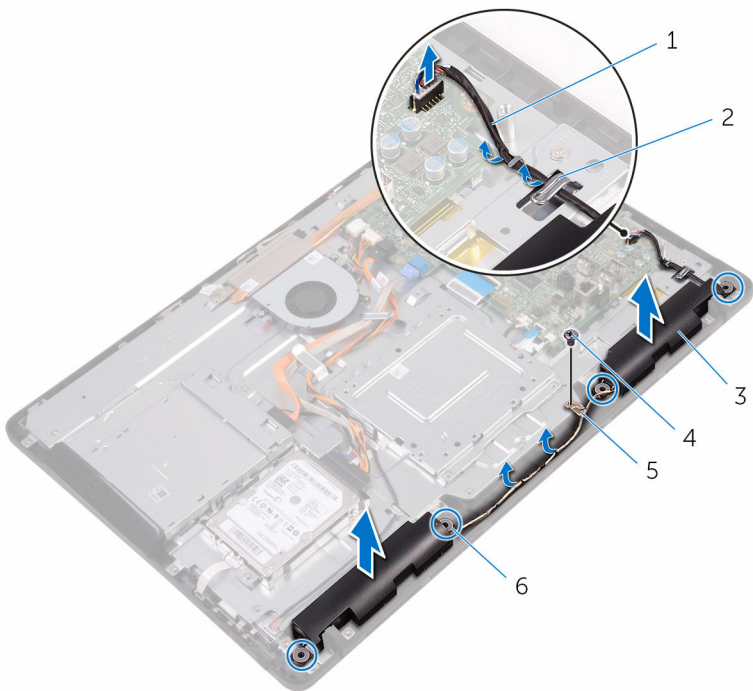
- 1 Rimuovere il [piedistallo](#).
- 2 Rimuovere il [coperchio posteriore](#).
- 3 Rimuovere la [protezione della scheda di sistema](#).

Procedura

- 1 Scollegare il cavo degli altoparlanti dalla scheda di sistema.
- 2 Prendere nota dell'instradamento del cavo dell'altoparlante e della posizione dei gommini antivibranti sulla cornice del computer.
- 3 Rimuovere il cavo dell'altoparlante dalle guide di instradamento.
- 4 Rimuovere la vite che fissa il nastro alla base del gruppo schermo.
- 5 Rimuovere il nastro che fissa il cavo dell'altoparlante alla base del gruppo schermo.



6 Estrarre gli altoparlanti e il relativo cavo dal gruppo dello schermo.



1 cavo dell'altoparlante

2 guide di instradamento

3 altoparlanti (2)

4 viti

5 nastro adesivo

6 Gomme antivibranti (4)

Ricollocamento degli altoparlanti



AVVERTENZA: Prima di lavorare sui componenti interni del computer, leggere le informazioni sulla sicurezza fornite con il computer e seguire le procedure descritte in [Prima di effettuare interventi sul computer](#). Dopo aver completato il lavoro, seguire le istruzioni descritte in [Dopo aver effettuato interventi sul computer](#). Per maggiori informazioni sulle procedure di sicurezza consigliate, consultare l'home page sulla conformità alle normative all'indirizzo www.dell.com/regulatory_compliance.

Procedura

- 1 Utilizzare i supporti di allineamento e i gommini antivibranti sulla base del gruppo schermo per posizionarvi gli altoparlanti.
- 2 Instradare il cavo dell'altoparlante nelle guide di instradamento sulla base del gruppo schermo.
- 3 Far aderire il nastro che fissa il cavo dell'altoparlante alla base del gruppo schermo.
- 4 Ricollocare la vite che fissa il nastro alla base del gruppo schermo.
- 5 Collegare il cavo degli altoparlanti alla scheda di sistema.

Postrequisiti

- 1 Ricollocare la [protezione della scheda di sistema](#).
- 2 Ricollocare il [coperchio posteriore](#).
- 3 Ricollocare il [pedistallo](#).



Rimozione della scheda di sistema



AVVERTENZA: Prima di lavorare sui componenti interni del computer, leggere le informazioni sulla sicurezza fornite con il computer e seguire le procedure descritte in [Prima di effettuare interventi sul computer](#). Dopo aver completato il lavoro, seguire le istruzioni descritte in [Dopo aver effettuato interventi sul computer](#). Per maggiori informazioni sulle procedure di sicurezza consigliate, consultare l'home page sulla conformità alle normative all'indirizzo www.dell.com/regulatory_compliance.



N.B.: Il Numero di servizio del computer si trova nella scheda di sistema. È necessario immettere il Numero di servizio nel programma di configurazione del BIOS dopo aver ricollocato la scheda di sistema.



N.B.: La ricollocazione della scheda di sistema determina la rimozione delle eventuali modifiche apportate al BIOS utilizzando il relativo programma di installazione. È necessario apportare nuovamente le modifiche desiderate dopo aver ricollocato la scheda di sistema.



N.B.: Prima di scollegare i cavi dalla scheda di sistema, prendere nota dell'ubicazione dei connettori, così da poterli ricollegare correttamente dopo aver ricollocato la scheda di sistema.

Prerequisiti

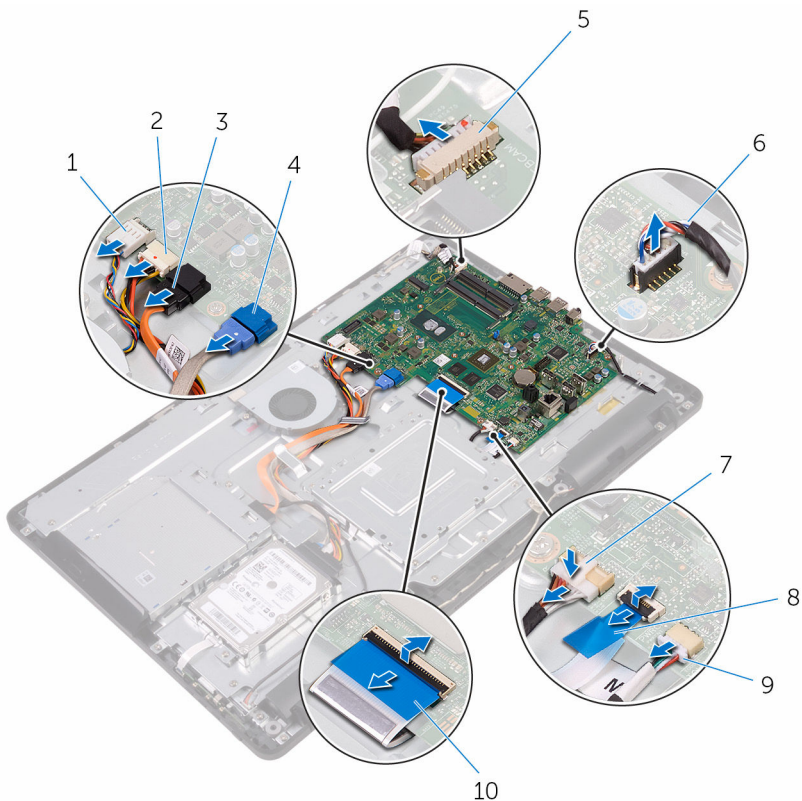
- 1 Rimuovere il [pedistallo](#).
- 2 Rimuovere il [coperchio posteriore](#).
- 3 Rimuovere la [protezione della scheda di sistema](#).
- 4 Rimuovere il [dissipatore di calore](#).
- 5 Rimuovere il [modulo di memoria](#).
- 6 Rimuovere la [scheda per reti senza fili](#).

Procedura


- 1 Scollegare il cavo della ventola, il cavo di alimentazione del disco rigido e dell'unità ottica, il cavo dati dell'unità ottica, il cavo dati del disco rigido, il cavo del microfono e della fotocamera, il cavo degli altoparlanti, il cavo di alimentazione del pannello dello schermo e il cavo del pannello a sfioramento dalla scheda di sistema.



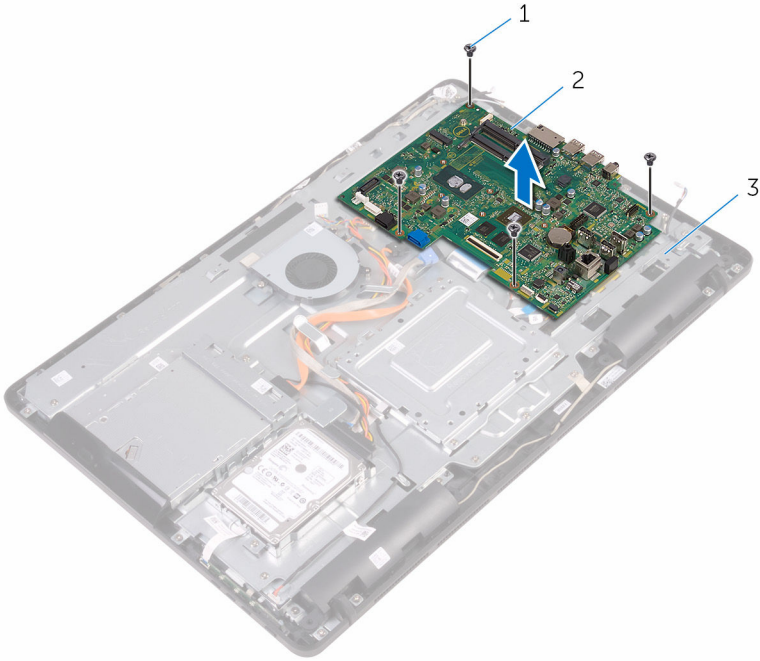
- 2** Sollevare i dispositivi di chiusura e scollegare il cavo della scheda dei pulsanti di controllo e il cavo dello schermo dalla scheda di sistema.



- | | | | |
|---|--|----|--|
| 1 | cavo della ventola | 2 | cavo di alimentazione del disco rigido e dell'unità ottica |
| 3 | cavo dati dell'unità ottica | 4 | cavo dati del disco rigido |
| 5 | cavo del microfono e della fotocamera | 6 | cavo dell'altoparlante |
| 7 | cavo di alimentazione del pannello dello schermo | 8 | cavo della scheda dei pulsanti di controllo |
| 9 | cavo del pannello a sfioramento | 10 | cavo dello schermo |

 **N.B.:** Il cavo del pannello a sfioramento non è disponibile sui sistemi con schermo non a sfioramento.

- 3** Rimuovere le viti che fissano la scheda di sistema alla base del gruppo schermo.
- 4** Estrarre la scheda di sistema dalla base del gruppo schermo.



1 viti (4)

2 scheda di sistema

3 base del gruppo schermo

Ricollocamento della scheda di sistema



AVVERTENZA: Prima di lavorare sui componenti interni del computer, leggere le informazioni sulla sicurezza fornite con il computer e seguire le procedure descritte in [Prima di effettuare interventi sul computer](#). Dopo aver completato il lavoro, seguire le istruzioni descritte in [Dopo aver effettuato interventi sul computer](#). Per maggiori informazioni sulle procedure di sicurezza consigliate, consultare l'home page sulla conformità alle normative all'indirizzo www.dell.com/regulatory_compliance.



N.B.: Il Numero di servizio del computer si trova nella scheda di sistema. È necessario immettere il Numero di servizio nel programma di configurazione del BIOS dopo aver ricollocato la scheda di sistema.



N.B.: La ricollocazione della scheda di sistema determina la rimozione delle eventuali modifiche apportate al BIOS utilizzando il relativo programma di installazione. È necessario apportare nuovamente le modifiche desiderate dopo aver ricollocato la scheda di sistema.

Procedura

- 1 Allineare i fori delle viti sulla scheda di sistema con i fori sulla base del gruppo schermo.
- 2 Ricollocare le viti che fissano la scheda di sistema alla base del gruppo schermo.
- 3 Far scorrere il cavo della scheda dei pulsanti di controllo e quello dello schermo nei rispettivi connettori sulla scheda di sistema e chiudere i dispositivi di chiusura per fissare i cavi.
- 4 Collegare il cavo del pannello a sfioramento, il cavo di alimentazione del pannello dello schermo, il cavo del microfono e della fotocamera, il cavo dati del disco rigido, il cavo dati dell'unità ottica, il cavo di alimentazione del disco rigido e dell'unità ottica e il cavo della ventola alla scheda di sistema.

Postrequisiti

- 1 Ricollocare la [scheda per reti senza fili](#).

- 2** Ricollocare il [modulo di memoria](#).
- 3** Riposizionare il [dissipatore di calore](#).
- 4** Ricollocare la [protezione della scheda di sistema](#).
- 5** Ricollocare il [coperchio posteriore](#).
- 6** Ricollocare il [pedistallo](#).



Rimozione del gruppo dello schermo



AVVERTENZA: Prima di lavorare sui componenti interni del computer, leggere le informazioni sulla sicurezza fornite con il computer e seguire le procedure descritte in [Prima di effettuare interventi sul computer](#). Dopo aver completato il lavoro, seguire le istruzioni descritte in [Dopo aver effettuato interventi sul computer](#). Per maggiori informazioni sulle procedure di sicurezza consigliate, consultare l'home page sulla conformità alle normative all'indirizzo www.dell.com/regulatory_compliance.

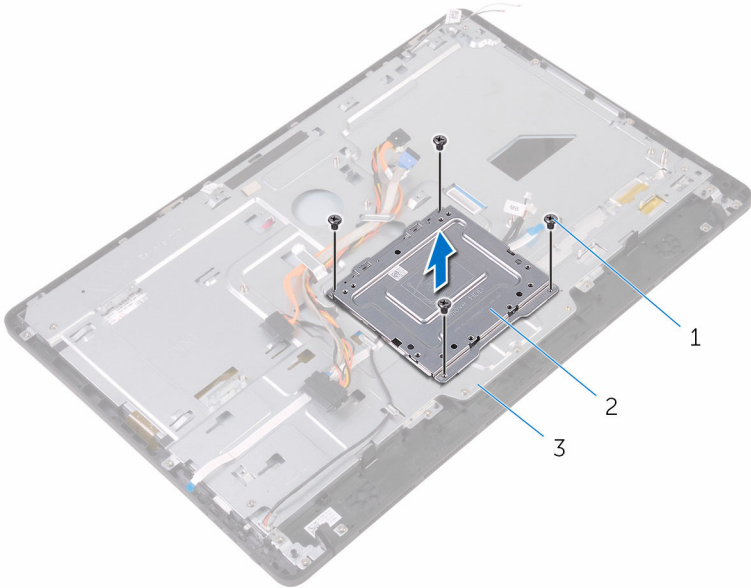
Prerequisiti

- 1 Rimuovere il [pedistallo](#).
- 2 Rimuovere il [coperchio posteriore](#).
- 3 Rimuovere l'[unità ottica](#).
- 4 Seguire la procedura dal punto 1 al punto 4 in "Rimozione del [disco rigido](#)".
- 5 Rimuovere la [protezione della scheda di sistema](#).
- 6 Rimuovere il [modulo di memoria](#).
- 7 Rimuovere la [scheda per reti senza fili](#).
- 8 Rimuovere la [scheda dei pulsanti di controllo](#).
- 9 Rimuovere il [microfono](#).
- 10 Rimuovere la [fotocamera](#).
- 11 Rimuovere la [ventola](#).
- 12 Rimuovere il [dissipatore di calore](#).
- 13 Rimuovere gli [altoparlanti](#).
- 14 Rimuovere la [scheda di sistema](#).

Procedura

- 1 Rimuovere le viti che fissano la staffa per il montaggio VESA alla base del gruppo schermo.

- 2** Estrarre la staffa per il montaggio VESA dalla base del gruppo schermo.



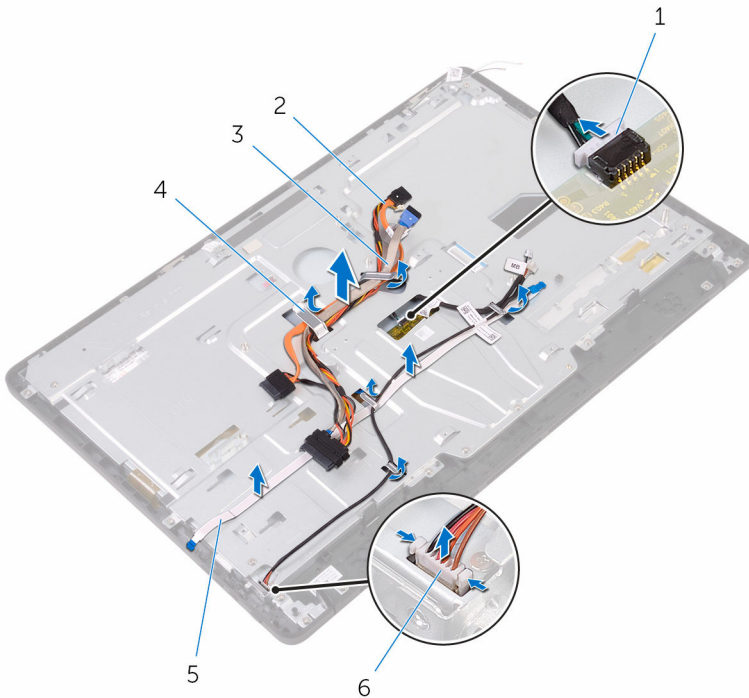
1 viti (4)

2 staffa per il montaggio VESA

3 base del gruppo schermo

- 3** Scollegare il cavo della scheda dello schermo a sfioramento e il cavo di alimentazione del pannello dello schermo dai rispettivi connettori sulla base del gruppo schermo.

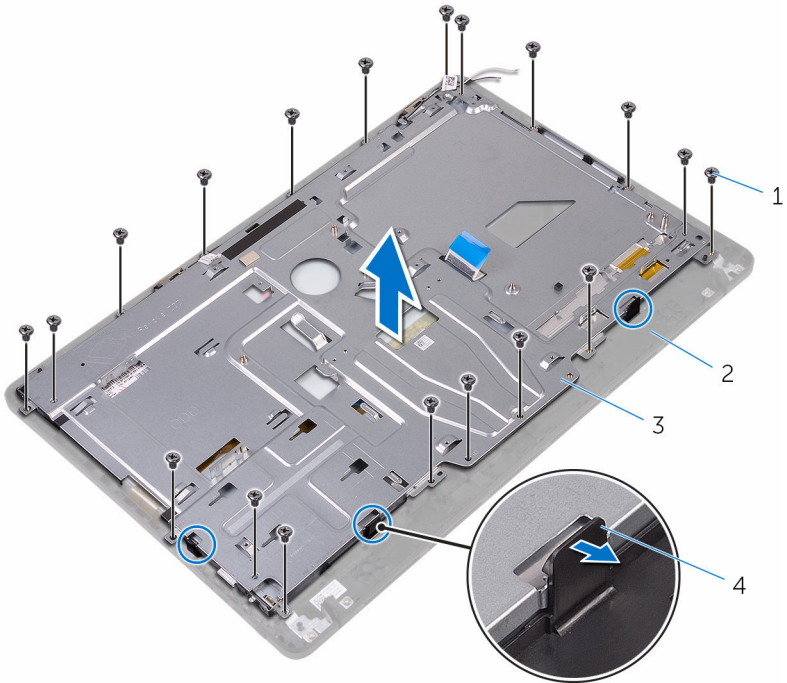
- 4** Prendere nota dell'instradamento dei cavi dati dell'unità ottica, dei cavi del pannello a sfioramento, della retroilluminazione dello schermo, del disco rigido e della scheda dei pulsanti di controllo e rimuoverli dalle guide di instradamento sulla base del gruppo schermo.



- | | | | |
|---|---|---|--|
| 1 | cavo della scheda dello schermo a sfioramento | 2 | cavo dati dell'unità ottica |
| 3 | cavo del disco rigido | 4 | guida di instradamento |
| 5 | cavo della scheda dei pulsanti di controllo | 6 | cavo di alimentazione del pannello dello schermo |

- 5** Rimuovere le viti che fissano la base del gruppo schermo al gruppo stesso.

6 Sbloccare la base del gruppo schermo dalle linguette sul gruppo stesso.



1 viti (19)

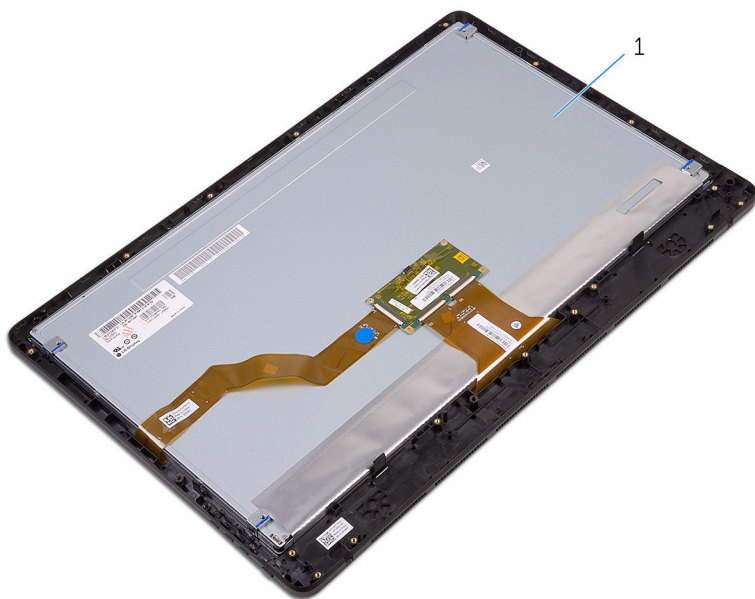
2 gruppo schermo

3 base del gruppo schermo

4 linguette (3)

7 Estrarre la base dal gruppo schermo corrispondente.

8 Rimuovere i [piedini in gomma](#).



1 gruppo schermo

Ricollocamento del gruppo dello schermo



AVVERTENZA: Prima di lavorare sui componenti interni del computer, leggere le informazioni sulla sicurezza fornite con il computer e seguire le procedure descritte in [Prima di effettuare interventi sul computer](#). Dopo aver completato il lavoro, seguire le istruzioni descritte in [Dopo aver effettuato interventi sul computer](#). Per maggiori informazioni sulle procedure di sicurezza consigliate, consultare l'home page sulla conformità alle normative all'indirizzo www.dell.com/regulatory_compliance.

Procedura

- 1 Ricollocare i [piedini in gomma](#).
- 2 Far scorrere le linguette sul gruppo schermo negli slot sulla base del gruppo stesso.
- 3 Ricollocare la base del gruppo schermo sul gruppo stesso.
- 4 Ricollocare le viti che fissano la base del gruppo schermo al gruppo stesso.
- 5 Instradare cavo dati dell'unità ottica, cavo della scheda a sfioramento, cavo della retroilluminazione dello schermo, cavi del disco rigido e cavo della scheda dei pulsanti di controllo attraverso le guide di instradamento sulla base del gruppo schermo.
- 6 Collegare il cavo della scheda dello schermo a sfioramento e il cavo di alimentazione del pannello dello schermo ai rispettivi connettori sulla base del gruppo schermo.
- 7 Allineare i fori delle viti sulla staffa per il montaggio VESA con quelli della base del gruppo schermo.
- 8 Ricollocare le viti che fissano la staffa per il montaggio VESA alla base del gruppo schermo.

Post-requisiti

- 1 Riposizionare la [scheda di sistema](#).
- 2 Ricollocare gli [altoparlanti](#).



- 3** Riposizionare il [dissipatore di calore](#).
- 4** Riposizionare la [ventola](#).
- 5** Ricollocare la [fotocamera](#).
- 6** Ricollocare il [microfono](#).
- 7** Ricollocare la [scheda dei pulsanti di controllo](#).
- 8** Ricollocare la [scheda per reti senza fili](#).
- 9** Ricollocare il [modulo di memoria](#).
- 10** Ricollocare la [protezione della scheda di sistema](#).
- 11** Seguire le procedure dal punto 3 al punto 6 in "[Ricollocamento del disco rigido](#)".
- 12** Riposizionare l'[unità ottica](#).
- 13** Ricollocare il [coperchio posteriore](#).
- 14** Ricollocare il [pedistallo](#).

Rimozione del cavo dello schermo



AVVERTENZA: Prima di lavorare sui componenti interni del computer, leggere le informazioni sulla sicurezza fornite con il computer e seguire le procedure descritte in [Prima di effettuare interventi sul computer](#). Dopo aver completato il lavoro, seguire le istruzioni descritte in [Dopo aver effettuato interventi sul computer](#). Per maggiori informazioni sulle procedure di sicurezza consigliate, consultare l'home page sulla conformità alle normative all'indirizzo www.dell.com/regulatory_compliance.

Prerequisiti

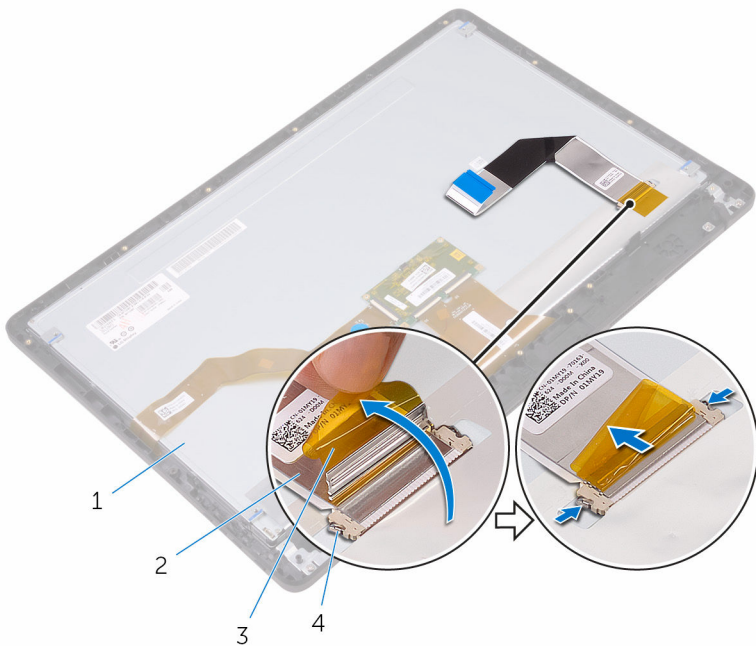
- 1 Rimuovere il [pedistallo](#).
- 2 Rimuovere il [coperchio posteriore](#).
- 3 Rimuovere l'[unità ottica](#).
- 4 Seguire la procedura dal punto 1 al punto 4 in "Rimozione del [disco rigido](#)".
- 5 Rimuovere la [protezione della scheda di sistema](#).
- 6 Rimuovere il [modulo di memoria](#).
- 7 Rimuovere la [scheda per reti senza fili](#).
- 8 Rimuovere la [scheda dei pulsanti di controllo](#).
- 9 Rimuovere il [microfono](#).
- 10 Rimuovere la [ventola](#).
- 11 Rimuovere il [dissipatore di calore](#).
- 12 Rimuovere gli [altoparlanti](#).
- 13 Rimuovere la [scheda di sistema](#).
- 14 Rimuovere il [gruppo dello schermo](#).

Procedura

- 1 Rimuovere il nastro che fissa il cavo dello schermo al gruppo dello schermo.
- 2 Fare pressione sui fermagli e scollegare il cavo dello schermo dal gruppo dello schermo.



3 Estrarre il cavo dello schermo dal gruppo dello schermo.



1 gruppo schermo

2 cavo dello schermo

3 nastro

4 fermagli (2)

Ricollocamento del cavo dello schermo



AVVERTENZA: Prima di lavorare sui componenti interni del computer, leggere le informazioni sulla sicurezza fornite con il computer e seguire le procedure descritte in [Prima di effettuare interventi sul computer](#). Dopo aver completato il lavoro, seguire le istruzioni descritte in [Dopo aver effettuato interventi sul computer](#). Per maggiori informazioni sulle procedure di sicurezza consigliate, consultare l'home page sulla conformità alle normative all'indirizzo www.dell.com/regulatory_compliance.

Procedura

- 1 Collegare il cavo dello schermo al relativo gruppo e premere il dispositivo di chiusura per fissare il cavo.
- 2 Far aderire il nastro che fissa il cavo dello schermo al gruppo dello schermo.

Post-requisiti

- 1 Ricollocare il [gruppo dello schermo](#).
- 2 Riposizionare la [scheda di sistema](#).
- 3 Ricollocare gli [altoparlanti](#).
- 4 Riposizionare il [dissipatore di calore](#).
- 5 Riposizionare la [ventola](#).
- 6 Ricollocare il [microfono](#).
- 7 Ricollocare la [scheda dei pulsanti di controllo](#).
- 8 Ricollocare la [scheda per reti senza fili](#).
- 9 Ricollocare il [modulo di memoria](#).
- 10 Ricollocare la [protezione della scheda di sistema](#).
- 11 Seguire le procedure dal punto 3 al punto 6 in "[Ricollocamento del disco rigido](#)".
- 12 Riposizionare l'[unità ottica](#).
- 13 Ricollocare il [coperchio posteriore](#).
- 14 Ricollocare il [pedistallo](#).



Rimuovere il piedino in gomma



AVVERTENZA: Prima di lavorare sui componenti interni del computer, leggere le informazioni sulla sicurezza fornite con il computer e seguire le procedure descritte in [Prima di effettuare interventi sul computer](#). Dopo aver completato il lavoro, seguire le istruzioni descritte in [Dopo aver effettuato interventi sul computer](#). Per maggiori informazioni sulle procedure di sicurezza consigliate, consultare l'home page sulla conformità alle normative all'indirizzo www.dell.com/regulatory_compliance.

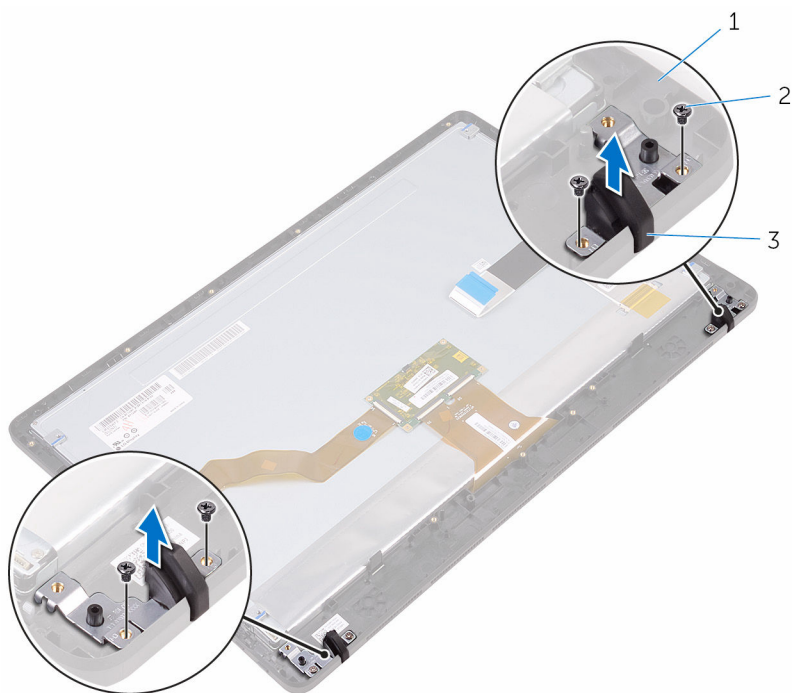
Prerequisiti

- 1 Rimuovere il [piedistallo](#).
- 2 Rimuovere il [coperchio posteriore](#).
- 3 Rimuovere l'[unità ottica](#).
- 4 Seguire la procedura dal punto 1 al punto 4 in "Rimozione del [disco rigido](#)".
- 5 Rimuovere la [protezione della scheda di sistema](#).
- 6 Rimuovere il [modulo di memoria](#).
- 7 Rimuovere la [scheda per reti senza fili](#).
- 8 Rimuovere la [scheda dei pulsanti di controllo](#).
- 9 Rimuovere la [ventola](#).
- 10 Rimuovere il [dissipatore di calore](#).
- 11 Rimuovere gli [altoparlanti](#).
- 12 Rimuovere la [scheda di sistema](#).
- 13 Seguire le procedure dal punto 1 al punto 7 in [Rimozione del gruppo schermo](#).

Procedura

- 1 Rimuovere le viti che fissano i piedini di gomma alla cornice dello schermo.

2 Estrarre i piedini di gomma dalla cornice dello schermo.



1 cornice dello schermo

2 viti (4)

3 piedini di gomma (2)

Ricollocamento del piedino in gomma



AVVERTENZA: Prima di lavorare sui componenti interni del computer, leggere le informazioni sulla sicurezza fornite con il computer e seguire le procedure descritte in [Prima di effettuare interventi sul computer](#). Dopo aver completato il lavoro, seguire le istruzioni descritte in [Dopo aver effettuato interventi sul computer](#). Per maggiori informazioni sulle procedure di sicurezza consigliate, consultare l'home page sulla conformità alle normative all'indirizzo www.dell.com/regulatory_compliance.

Procedura

- 1 Allineare i fori delle viti sui piedini di gomma con i fori sulla cornice dello schermo.
- 2 Ricollocare le viti che fissano i piedini di gomma alla cornice dello schermo.

Post-requisiti

- 1 Seguire le procedure dal punto 2 al punto 8 in "[Ricollocamento del gruppo dello schermo](#)".
- 2 Riposizionare la [scheda di sistema](#).
- 3 Ricollocare gli [altoparlanti](#).
- 4 Riposizionare il [dissipatore di calore](#).
- 5 Riposizionare la [ventola](#).
- 6 Ricollocare la [scheda dei pulsanti di controllo](#).
- 7 Ricollocare la [scheda per reti senza fili](#).
- 8 Ricollocare il [modulo di memoria](#).
- 9 Ricollocare la [protezione della scheda di sistema](#).
- 10 Seguire le procedure dal punto 3 al punto 6 in "[Ricollocamento del disco rigido](#)".
- 11 Riposizionare l'[unità ottica](#).
- 12 Ricollocare il [coperchio posteriore](#).
- 13 Ricollocare il [pedistallo](#).

Programma di installazione del BIOS

Panoramica del BIOS



ATTENZIONE: A meno che non si abbiano le competenze di un utente esperto di computer, non modificare le impostazioni nel programma di installazione del BIOS. Alcune modifiche possono provocare il malfunzionamento del computer.



N.B.: Prima di modificare il programma di installazione del BIOS, annotare le informazioni sulla relativa schermata per riferimento futuro.

Utilizzare il programma di installazione del BIOS per:

- Trovare le informazioni sull'hardware installato sul computer, come la quantità di RAM, le dimensioni del disco rigido e altro.
- Modificare le informazioni di configurazione del sistema.
- Impostare o modificare un'opzione selezionabile dall'utente, ad esempio la password utente, il tipo di disco rigido installato, abilitazione o disabilitazione delle periferiche di base e altro.

Inserimento del programma di installazione del BIOS

- 1 Accendere (o riavviare) il computer.
- 2 Durante il POST, quando viene visualizzato il logo DELL, attendere fino alla visualizzazione del prompt F2 , quindi premere immediatamente F2.



N.B.: Il prompt F2 indica che la tastiera è stata inizializzata. Tale prompt può comparire molto rapidamente, prestare quindi estrema attenzione e premere F2. Se si preme F2 prima della comparsa del prompt, viene persa la pressione sul tasto. Se si attende troppo a lungo e compare il logo del sistema operativo, continuare ad attendere fino alla visualizzazione del desktop. Spegnere quindi il computer e riprovare.



Cancellazione delle password dimenticate




AVVERTENZA: Prima di lavorare sui componenti interni del computer, leggere le informazioni sulla sicurezza fornite con il computer e seguire le procedure descritte in [Prima di effettuare interventi sul computer](#). Dopo aver completato il lavoro, seguire le istruzioni descritte in [Dopo aver effettuato interventi sul computer](#). Per maggiori informazioni sulle procedure di sicurezza consigliate, consultare l'home page sulla conformità alle normative all'indirizzo www.dell.com/regulatory_compliance.

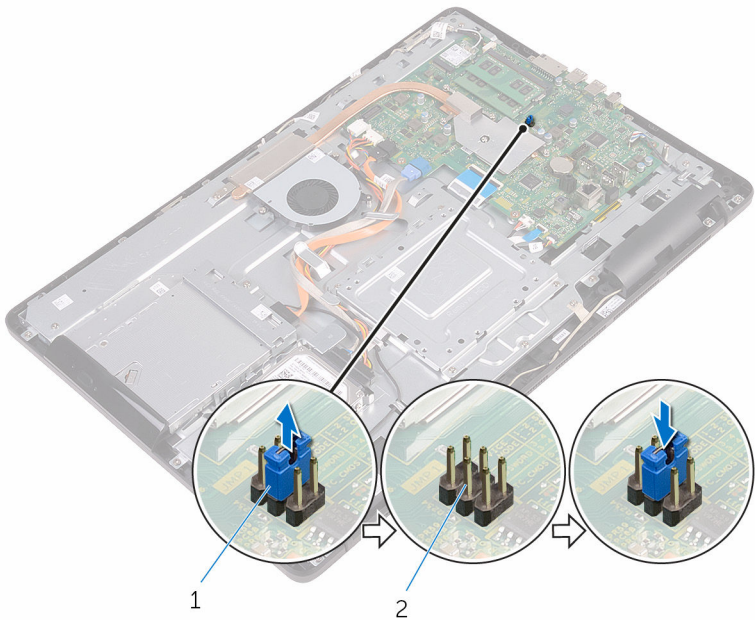
Prerequisiti

- 1 Rimuovere il [piedistallo](#).
- 2 Rimuovere il [coperchio posteriore](#).
- 3 Rimuovere la [protezione della scheda di sistema](#).

Procedura

- 1 Individuare il ponticello di reimpostazione password (PSWD) sulla scheda di sistema.
 -  **N.B.:** Per ulteriori informazioni sulla posizione del ponticello, consultare "[Componenti della scheda di sistema](#)".
- 2 Rimuovere la spina del ponticello dai piedini del ponticello della password.

- 3 Attendere 5 secondi, quindi ricollocare la presa del ponticello nella posizione originaria.



1 spina del ponticello

2 piedini del ponticello della password

Postrequisiti

- 1 Ricollocare la [protezione della scheda di sistema](#).
- 2 Ricollocare il [coperchio posteriore](#).
- 3 Ricollocare il [pedistallo](#).

Cancellazione delle impostazioni CMOS



AVVERTENZA: Prima di lavorare sui componenti interni del computer, leggere le informazioni sulla sicurezza fornite con il computer e seguire le procedure descritte in [Prima di effettuare interventi sul computer](#). Dopo aver completato il lavoro, seguire le istruzioni descritte in [Dopo aver effettuato interventi sul computer](#). Per maggiori informazioni sulle procedure di sicurezza consigliate, consultare l'home page sulla conformità alle normative all'indirizzo www.dell.com/regulatory_compliance.

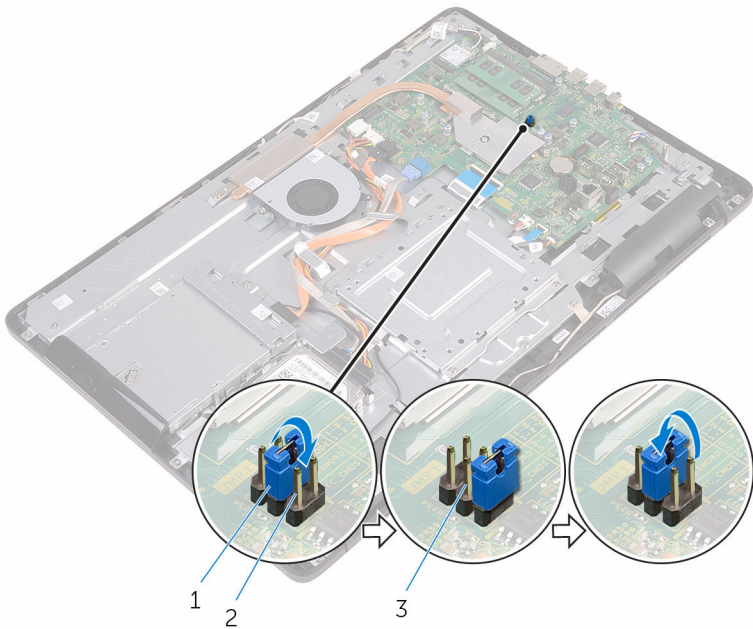
Prerequisiti

- 1 Rimuovere il [piedistallo](#).
- 2 Rimuovere il [coperchio posteriore](#).
- 3 Rimuovere la [protezione della scheda di sistema](#).

Procedura

- 1 Individuare il ponticello di reimpostazione CMOS (RTCRST) sulla scheda di sistema.
- 2 Rimuovere la presa del ponticello dai piedini del ponticello della password e collegarla ai piedini del ponticello CMOS.

- 3 Attendere 5 secondi, quindi ricollocare la presa del ponticello nella posizione originaria.



- 1 spina del ponticello
- 2 piedini del ponticello CMOS
- 3 piedini del ponticello della password

Postrequisiti

- 1 Ricollocare la [protezione della scheda di sistema](#).
- 2 Ricollocare il [coperchio posteriore](#).
- 3 Ricollocare il [pedistallo](#).

Aggiornamento del BIOS

Potrebbe essere necessario aggiornare il BIOS quando è disponibile un aggiornamento oppure dopo aver ricollocato la scheda di sistema.

- 1 Accendere il computer.
- 2 Accedere al sito Web www.dell.com/support.
- 3 Fare clic su **Supporto dei prodotti**, immettere il Numero di Servizio del computer e quindi fare clic su **Invia**.



N.B.: Se non si dispone del Numero di Servizio, utilizzare la funzione di rilevamento automatico o ricercare manualmente il modello del computer.

- 4 Fare clic su **Driver e download** → **Provvederò da solo**.
- 5 Selezionare il sistema operativo installato nel computer.
- 6 Scorrere la pagina fino in fondo ed espandere **BIOS**.
- 7 Fare clic su **Download (Scarica)** per scaricare l'ultima versione del BIOS del computer.
- 8 Al termine del download, accedere alla cartella in cui è stato salvato il file di aggiornamento del BIOS.
- 9 Fare doppio clic sull'icona del file dell'aggiornamento del BIOS e seguire le istruzioni visualizzate.

Indicatori di diagnostica di sistema

Indicatore dello stato di alimentazione: indica lo stato di alimentazione.

Giallo fisso: il computer non riesce ad avviare il sistema operativo. Ciò indica che l'alimentatore o un altro dispositivo del computer non funzionano correttamente.

Giallo lampeggiante: il computer non riesce ad avviare il sistema operativo. Ciò indica che l'alimentatore funziona normalmente, ma che un altro dispositivo nel computer non è operativo o non è installato correttamente.



N.B.: Visualizzare le combinazioni di indicatori per individuare il dispositivo che non funziona correttamente.

Spento: il computer è in stato di ibernazione o spento.

L'indicatore di stato dell'alimentazione lampeggia in giallo e vengono emessi dei codici sonori che segnalano la presenza di errori.

Ad esempio, l'indicatore di stato dell'alimentazione lampeggia due volte in giallo seguito da una pausa, quindi lampeggia tre volte in bianco seguito da una pausa. Questa sequenza 3,3 continua fino allo spegnimento del computer, che indica che l'immagine di ripristino non è stata trovata.

La seguente tabella visualizza le diverse combinazioni di indicatori e ciò che indicano.

Combinazione di indicatori	Descrizione del problema
1	Scheda di sistema: errore BIOS e ROM
2	Nessuna memoria/RAM rilevata
3	Errore della scheda di sistema/del chipset
3.3	Immagine di ripristino non trovata
3.4	Immagine di ripristino trovata, ma non valida
4	Errore di memoria/RAM
5	Errore batteria CMOS
6	Guasto al chip o alla scheda video
7	Guasto alla CPU



Combinazione di indicatori	Descrizione del problema
8	Errore LCD

Il computer potrebbe emettere una serie di codici sonori durante l'avvio se non possono essere visualizzati errori e problemi. L'emissione ripetuta di questi codici sonori contribuisce alla risoluzione dei problemi con il computer da parte dell'utente.

Indicatore di stato della fotocamera: indica se la fotocamera è in uso.

- Bianco fisso: la fotocamera è attualmente in uso.
- Spento: la fotocamera non è in uso.

Come ottenere assistenza e contattare Dell

Risorse di self-help

È possibile richiedere informazioni e assistenza su prodotti e servizi Dell mediante l'utilizzo delle seguenti risorse self-help:

Informazioni su prodotti e servizi Dell

www.dell.com

Windows 8.1 e Windows 10

App Guida e Supporto tecnico Dell



Windows 10

App Guida introduttiva



Windows 8.1

App Guida



Accesso alla Guida su Windows 8, Windows 8.1 e Windows 10

In Windows Search, digitare **Help and Support**, quindi premere INVIO.

Accesso alla guida in Windows 7

Fare clic su **Start** → **Guida e Supporto tecnico**.

Guida in linea per il sistema operativo

www.dell.com/support/windows

www.dell.com/support/linux

Informazioni su risoluzione dei problemi, manuali utente, istruzioni di installazione, specifiche del prodotto, blog di assistenza tecnica, driver, aggiornamenti software e così via.

www.dell.com/support



Maggiori informazioni su sistema operativo, installazione e utilizzo del computer, backup dei dati, diagnostica e così via.

Consultare *Il mio Dell e io* all'indirizzo Web www.dell.com/support/manuals.

Come contattare Dell

Per contattare Dell per problemi relativi a vendita, supporto tecnico o servizio clienti, visitare il sito Web www.dell.com/contactdell.



N.B.: La disponibilità varia in base al Paese e al prodotto, e alcuni servizi possono non essere disponibili nel proprio Paese.



N.B.: Se non si dispone di una connessione Internet attiva, è possibile trovare i recapiti su ricevuta d'acquisto, distinta di imballaggio, fattura o catalogo dei prodotti Dell.